

# الدراسة الذاتية لكلية التربية الرياضية جامعة بنها



## تقرير الدراسة الذاتية

### ١. البيانات الوصفية عن المؤسسة



- اسم المؤسسة: كلية التربية الرياضية إحدى كليات: جامعة بنها
- نوع المؤسسة: كلية ✓ معهد عالي ☐ معهد متوسط ☐
- اسم الجامعة/الأكاديمية التابعة لها المؤسسة: جامعة بنها إحدى الجامعات المصرية
- نوع الجامعة/الأكاديمية : حكومية ✓ خاصة ☐
- الموقع الجغرافي:

- المحافظة: القليوبية

- المدينة: بنها

- تاريخ التأسيس:

بدأت الدراسة بالكلية العام الجامعي ١٩٩٦/١٩٩٧ طبقاً للقرار الوزاري ١٤٩٩ بتاريخ

١٩٩٦/٩/٢٤

- مدة الدراسة:

٤ سنوات

- لغة الدراسة:

العربية

- القيادة الأكاديمية:

- عميد الكلية/

أ. د. عاطف نمر خليفة الدرجة العلمية : أستاذ

- وكيل الكلية/ لشئون التعليم والطلاب

أ. د. محمد الشامي الدرجة العلمية : أستاذ

- وكيل الكلية/ لشئون الدراسات العليا والبحوث

أ. د. حسين درى ابازة الدرجة العلمية : أستاذ

- وكيل الكلية/ لشئون خدمة المجتمع وتنمية البيئة

أ. د. محسن حسيب الدرجة العلمية : أستاذ

● الدرجات العلمية التي تمنحها المؤسسة:

بكالوريوس ✓ ليسانس دبلومات متخصصة

دكتوراه ✓ ماجستير ✓ دبلوم ✓

● عدد الطلاب المقيدون في المرحلة الجامعية الأولى:

٧٠٣

● عدد الطلاب المقيدون في مرحلة الدراسات العليا:

١٩٠

● الأقسام العلمية:

- أسماء الأقسام العلمية:

- ١- نظريات وتطبيقات الرياضات الجماعية ورياضات المضرب
- ٢- نظريات وتطبيقات رياضات المنازلات
- ٣- نظريات وتطبيقات الجمباز والتمرينات والعروض الرياضية
- ٤- نظريات وتطبيقات مسابقات الميدان والمضمار
- ٥- المناهج وطرق التدريس في التربية الرياضية
- ٦- علوم الصحة الرياضية
- ٧- نظريات وتطبيقات الرياضات المائية
- ٨- العلوم التربوية والنفسية والاجتماعية في التربية الرياضية
- ٩- الإدارة الرياضية والترويج
- ١٠- التدريب الرياضي وعلوم الحركة
- ١٠ أقسام في اللانحة الجديدة و ٧ أقسام في اللانحة القديمة

● عدد أعضاء هيئة التدريس:

٢٢ ذكور

● عدد أعضاء هيئة التدريس: إجمالي ٢٢

دائم بالمؤسسة ٢٢ منتدب إلى المؤسسة ٤٩ معار من المؤسسة ١

● عدد أعضاء هيئة التدريس موزعاً حسب الدرجات العلمية: إجمالي ٢٢

مدرس ١٠ [ ] أستاذ مساعد ٣ [ ] أستاذ ٧ [ ]

أستاذ متفرغ ٢ [ ] أستاذ غير متفرغ [ ]

● عدد المعارين/ الأجازات الخاصة: إجمالي

ذكور  إناث -

● عدد أعضاء الهيئة المعاونة: إجمالي

ذكور  إناث -

● عدد المبعوثين في الخارج: إجمالي 3

3

● نسبة أعضاء هيئة التدريس للطلاب: 31.95 : 1

● نسبة أعضاء الهيئة المعاونة للطلاب: 9 : 1

● نسبة المعارين لإجمالي أعضاء هيئة التدريس : 4.5%

● نسبة الأجازات الخاصة لإجمالي أعضاء هيئة التدريس: 13.6%

● عدد العاملين بالجهاز الإداري: إجمالي 107

● عدد العاملين بالجهاز الإداري وفقاً لحالتهم الوظيفية: إجمالي

دائم 82 مؤقت 25

أولاً : المرحلة الجامعية الأولى :

● أسماء البرامج التعليمية التي تقدمها المؤسسة :

بكالوريوس التربية الرياضية

● العدد الإجمالي للبرامج التعليمية التي تقدمها المؤسسة برنامج واحد

● عدد البرامج المطبقة بالفعل : برنامج واحد

ثانياً : مرحلة الدراسات العليا :

● أسماء البرامج التعليمية التي تقدمها المؤسسة:

- الدبلوم العام في التربية الرياضية

- ماجستير التدريب في التربية الرياضية
- ماجستير تنظيم وادارة في التربية الرياضية
- دكتوراه الفلسفة في التربية الرياضية
- العدد الإجمالي للبرامج التعليمية التي تقدمها المؤسسة : ٤ برامج

● عدد البرامج المطبقة بالفعل : ٤ برامج

● نسبة المسجلين للدبلومات مقارنة بالعدد الإجمالي للمقيدين بالدراسات العليا

%٣.٧

● نسبة المسجلين للماجستير مقارنة بالعدد الإجمالي للمقيدين بالدراسات العليا : %٧.٨٩

● نسبة المسجلين للدكتوراه مقارنة بالعدد الإجمالي للمقيدين بالدراسات العليا :

%١١.٠٥

● عدد الدرجات التي تم منحها خلال الخمس سنوات الأخيرة:

دبلوم ٢٦ ماجستير ٦٨ دكتوراه ٢٧

● عدد الخريجين خلال الخمس سنوات الأخيرة: ١٢١

● عدد الوحدات ذات الطابع الخاص: ١ (وحدة اللياقة البدنية )

#### وسائل الاتصال بالكلية

العنوان/بنها ش الشهيد فريد ندا القليوبية

الموقع الالكتروني/ <http://www.ben-phy.com/hykal.html>

البريد الالكتروني/ [gaaph\\_be@yahoo.com](mailto:gaaph_be@yahoo.com)

تليفون/ ٠١٣٣٢٢٧٣٩٩

فاكس / ٠١٣٣٢٢٧٣٩٩

## محاور ومعايير التقويم الذاتي



### المحور الاول : القدره المؤسسيه :

م	المعايير
١	التخطيط الاستراتيجي
٢	الهيكل التنظيمي
٣	القياده والحوكمه
٤	المصداقيه والأخلاقيات
٥	الجهاز الاداري
٦	الموارد
٧	المشاركه المجتمعيه وتنميه البيئه
٨	التقويم المؤسسي واداره نظم الجوده .

### المحور الثاني: الفاعليه التعليميه :

م	المعايير
١	الطلاب والخريجون .
٢	المعايير الاكاديميه .
٣	البرامج التعليميه .
٤	التعليم والتعلم والتسهيلات الداعمه .
٥	اعضاء هيئه التدريس .
٦	البحث العلمي والانشطه العلميه الاخرى .
٧	الدراسات العليا .
٨	التقييم المستمر للفاعليه التعليميه .

## اولا : القدره المؤسسيه :

### ١/ التخطيط الاستراتيجي

#### ١/١ الخطه الاستراتيجيه للمؤسسه التعليميه

##### ١/١/١ التحليل البيئي للمؤسسه التعليميه

توجد إستراتيجية تشتمل على جميع العناصر الأساسية للعمل بالكلية والمتمثلة فى رؤية الكلية ورسالتها، والغايات النهائية، وكذا الأهداف الاستراتيجية(مرفق). وإستراتيجية المؤسسة معتمدة وموثقة بتاريخ ١٠/١١/٢٠٠٩ من مجلس الكلية. وقد تم تغطية كل من البيئة الداخلية والخارجية فى التحليل البيئى قبل تصميم إستراتيجية المؤسسة لتحديد نقاط القوة والضعف والفرص والتهديدات ومن أمثلة نقاط القوة بالمؤسسة التى جاءت بالتحليل سمعة أكاديمية متميزة حققتها الكلية منذ إنشائها محلياً وإقليمياً أدت إلى اعتراف العديد من الدول والجهات العلمية الإقليمية بالشهادات الممنوحة من الكلية وكذلك ارتباط الكلية بالعديد من اتفاقيات التعاون مع كليات وهيئات محلية وإقليمية.، ومن أمثلة نقاط الضعف استخدام الأساليب التكنولوجية الحديثة في برامج التدريس بالكلية نظراً لعدم توافرها لضعف التمويل المالي من ناحية ولنقص إعداد وتدريب أعضاء هيئة التدريس على استخدامها من ناحية أخرى ، ومن أمثلة الفرص المتاحة زيادة الاهتمام المحلى والإقليمي والعالمي بأهمية ضمان الجودة والتحسين المستمر في منظومة العملية التعليمية ، ومن أمثلة التهديدات التدهور المستمر في مستويات الطلاب القادمين من مرحلة التعليم الثانوي في اللغة العربية واللغات الأجنبية.

وتم استخدم التحليل الكمي والكيفي فى إجراء التحليل البيئي والذي تم فى ضوءه تصميم الإستراتيجية وتم استخدام قوائم الاستقصاءات والفحص الوثائقي والمقابلات والملاحظات للتعرف على جوانب القوة والضعف والفرص والتهديدات .

وقد اشترك فى التحليل البيئي أعضاء من داخل المؤسسة وخارجها ممثلين فى قيادات أكاديمية وأعضاء هيئة تدريس وإداريين وطلاب وأعضاء من المجتمع المحلى وممثلين لمؤسسات تعليمية فى مراحل التعليم قبل الجامعى.

وتوجد فى الكلية مصفوفة واضحة ومحددة لمجالات القوة والضعف الناتجة من تحليل البيئة الداخلية، والفرص والتهديدات الناتجة من تحليل البيئة الخارجية (مرفق).

وقد تم عرض التحليل البيئي ومناقشته مع الأطراف المختلفة داخل المؤسسة كوكلاء الكلية ورؤساء الأقسام وممثلين لأعضاء هيئة التدريس والهيئة المعاونة والإداريين، وخارج المؤسسة كممثلين للمجتمع المحلي .

٢/١/١ الرؤية والرسالة

رؤية الكلية:-



(تعتبر الكلية احد بيوت الخبرة ومركزا للتقدم والتميز فى مجال التربية البدنية والرياضية كما تسعى الكلية فى ان تتصدر مركزا متميزا فى العملية التربوية التعليمية على المستوى المحلى والدولى .)

رسالة الكلية:-



( تخرج كوادر علمية مؤهلة تلبي متطلبات وحاجات سوق العمل وقادرة على المنافسة محليا واقليميا ودوليا ومواكبة المستجدات العلمية والتكنولوجية وتعزيز دور البحث العلمى والتطوير فى تحقيق التنمية الوطنية الشاملة.)

تتوافر للكلية رؤية ورسالة خاصة بها. كما شارك على نحو جيد فى صياغة رؤية ورسالة المؤسسة أطراف من داخل المؤسسة وخارجها. وشملت الأطراف داخل الكلية على القيادات الإدارية والأكاديمية (عميد ووكلاء ورؤساء أقسام – الإداريين – وأعضاء هيئة تدريس . معاونى أعضاء هيئة تدريس – الطلاب).

وتعرض الكلية رؤيتها ورسالتها وتناقشها مع أطراف من داخل وخارج المؤسسة وتتمثل هذه الأطراف فى قيادات أكاديمية وأعضاء هيئة تدريس وإداريين وطلاب وأعضاء من المجتمع المحلى وممثلين لمؤسسات تعليمية فى مراحل التعليم قبل الجامعى حيث تم عرض رؤية ورسالة الكلية عليهم (ممن شاركوا فى صياغتها وغيرهم) وتم مناقشتها ومناقشة الاقتراحات الخاصة بصياغتها واعتمادها . وتم اعتماد رؤية ورسالة الكلية فى مجلس الكلية المنعقد بتاريخ ٢٠٠٨/٧/٩ . كما تم بعد ذلك مناقشة وإعلان الرؤية والرسالة ، وتنشر الرؤية والرسالة للمؤسسة داخل وخارج المؤسسة من خلال عدد من المنشورات، ودليل الطالب ومداخل مبانى المؤسسة، ولوحة الاعلانات الرئيسة وشبكة المعلومات (الإنترنت) كما تتصدر أية مطويات أو مطبوعات خاصة بالمؤتمرات والاجتماعات التى تعقدها الكلية.

وقامت الكلية بمراجعة وتحديث الرؤية والرسالة لمواكبة التطورات المحلية والعالمية ووضعها فى ضوء التحليل البيئي وتلافى السلبيات التى شابته وضع الرؤية والرسالة لأول مرة . وجرى اعتماد ذلك فى مجلس الكلية .



### ٣/١/١ الأهداف الاستراتيجية

تبنت الكلية مجموعة من الغايات والأهداف الإستراتيجية لتحقيق بها رؤيتها ورسالتها ومن أمثلة الغايات: بناء القدرة البشرية والمؤسسية والإصلاح الإداري والهيكلية، تدريب الموظفين الواعدين على الإصلاحات الإدارية.

وتم الاعتماد على التحليل البيئي عند صياغة الغايات النهائية والأهداف الاستراتيجية للكلية وذلك لتدعيم جوانب القوة ومعالجة جوانب الضعف واستغلال الفرص المتاحة وتجنب التهديدات التي تؤثر سلباً على أدائها.

وكان مستوى المشاركة جيداً في صياغة الغايات النهائية والأهداف الاستراتيجية للكلية من جانب مختلف الأطراف داخل وخارج الكلية حيث شارك فيها أعضاء هيئة التدريس ومعاونهم والطلاب والإداريين والمستفيدين .

وتم عرض ومناقشة الغايات النهائية والأهداف الاستراتيجية للكلية مع الأطراف المختلفة داخل وخارج الكلية وتمثلت هذه الأطراف في قيادات أكاديمية وأعضاء هيئة تدريس وإداريين وطلاب وأعضاء من المجتمع المحلى وممثلين لمؤسسات تعليمية في مراحل التعليم قبل الجامعى. وقد تم اعتماد الغايات النهائية والأهداف الاستراتيجية للمؤسسة في مجلس الكلية فى ٢٠٠٩/١١/١٠. كما تم نشر هذه الغايات النهائية والأهداف الإستراتيجية الكلية من خلال عدد من المنشورات، ودليل الطالب ومداخل مبانى الكلية ، وشبكة المعلومات (الإنترنت). وتتصدر معظم المطبوعات .

### ٤/١/١ الخطة التنفيذية لتطبيق استراتيجية المؤسسة

يوجد عديد من الخطط التنفيذية واضحة ودقيقة لتطبيق إستراتيجية الكلية (مرفق)، وتبرز حاجة الكلية للتطوير طبقاً لمعايير الجودة والاعتماد. و تتضمن الخطة جميع الغايات والأهداف الإستراتيجية للكلية. و يوجد في الخطة نظام الأولويات للأنشطة و المهام المطلوب تنفيذها. كما يوجد تحديد دقيق لمسؤوليات تنفيذ الأنشطة والمهام التى تتضمنها الخطة ويوجد لكل خطة مسئول تنفيذى كما توجد لجنة عليا لتنفيذ الخطط تجتمع شهرياً لمناقشة التقدم بها أو العقبات التى تواجهها ، و تتضمن الخطة جدولاً زمنياً محدد وملائماً لمراحل التنفيذ ، كما توجد بالخطة مؤشرات محددة على مستوى عال من المهنية لتقييم و تطوير عمليات التنفيذ. و تتضمن الخطة التصورات والقرارات التى تتعلق بإدارة المخاطر. وتترجم هذه الخطة التنفيذية إلى موازنة مالية تقديرية محددة المعالم، وذات اقتصادية عالية، حيث تم تحديد تكلفة كل إجراء من إجراءات التطوير. وقد شارك في وضع الخطة الأطراف المعنية المختلفة من داخل المؤسسة بأقسامها وإدارتها المتعددة ومن خارجها كمديرية التربية التعليم بالمحافظة ورعاية الشباب والاندية ومراكز الشباب . كما يوجد آليات متابعة محددة

الزمن من حيث متابعة التطور فى التنفيذ ووضع أية خطط بديلة أو تعديل فى الخطة القائمة إن استدعى الأمر ذلك.

## ٢/١ الوضع الاستراتيجي للمؤسسة

### ١/٢/١ السمات التنافسية للمؤسسة ودورها في المجتمع

تعكس إستراتيجية الكلية شخصيتها المستقلة وخصائصها المميزة لطبيعة نشاطها. فعلى الرغم من بعض التشابه فى التخصصات الأكاديمية المقدمة فى برامج الكلية وبعض البرامج المقدمة بالكليات الأخرى إلا أن إستراتيجية الكلية تعمل على توجيه هذه التخصصات الأكاديمية نحو رسالة الكلية وهى إعداد المدرس والمدرّب والإدارى والكوادر التربوية وتطوير السياسات التعليمية بما يعكس شخصيتها المستقلة ويتضح ذلك بالتفصيل عند دراسة بنود الخطة المرفقة.

وتبرز إستراتيجية الكلية مسئولياتها المجتمعية نحو المجتمع المحلى بصورة واضحة ومحددة. حيث تحدد المشكلات المجتمعية التى ينبغى أن تتصدى لها المؤسسة بما يساعد على تعميق صلتها بالمجتمع.

## ٢/الهيكل التنظيمي

### ١/٢ الهيكل التنظيمي والادارات الداعمة

#### ١/١/٢ هيكل تنظيمي ملائم ومعتمد

الهيكل التنظيمي ملائم لطبيعة نشاط الكلية طبقاً لمعايير الجودة المحلية ، ويتكون من:

أولاً : الهيكل الأكاديمي للكلية ويضم :

- مجلس الكلية .
- عميد الكلية .
- وحدة الجودة بالكلية
- وكلاء الكلية .

○ وكيل الكلية لشئون التعليم والطلاب .

○ وكيل الكلية لشئون الدراسات العليا والبحوث ،

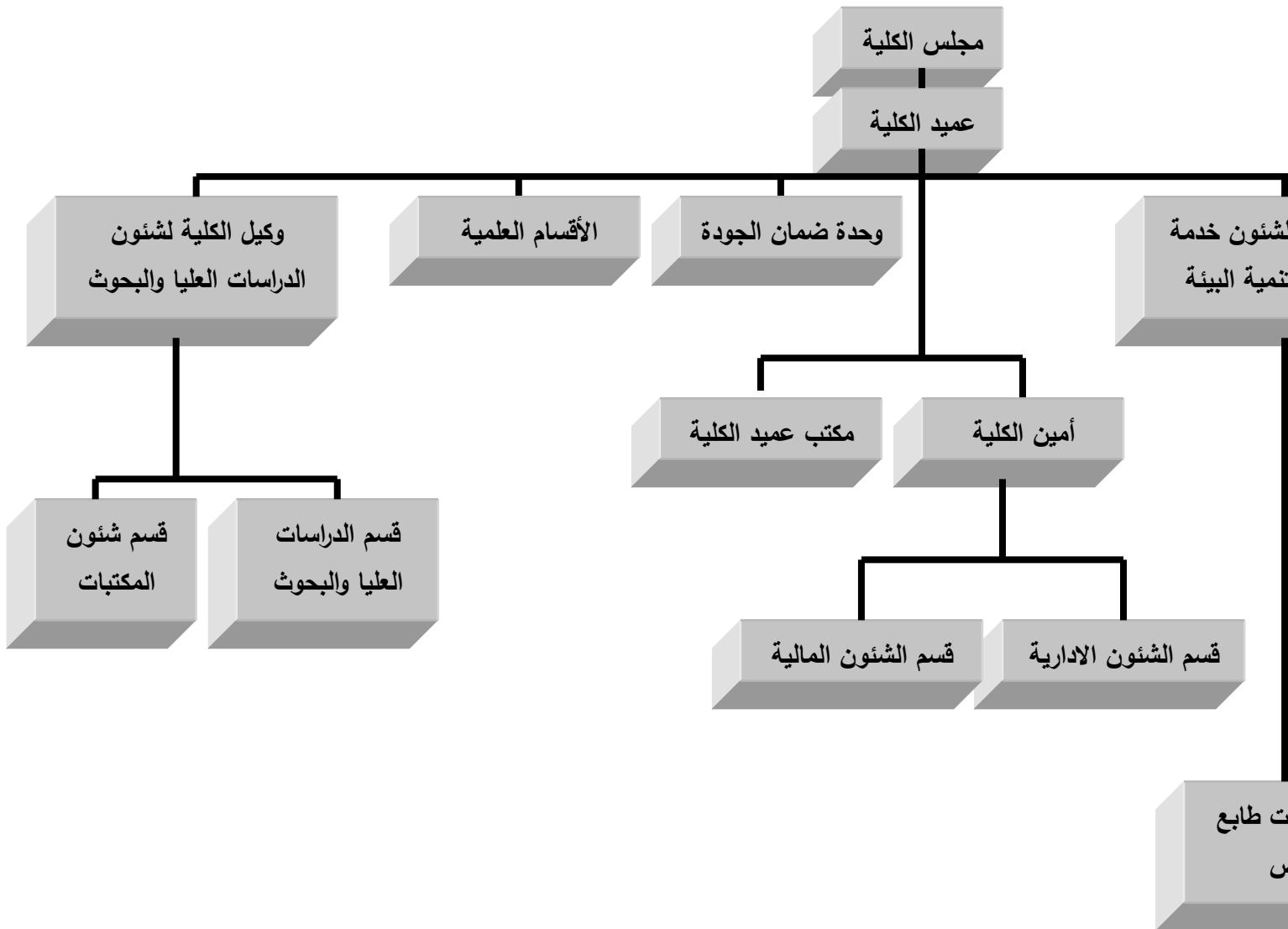
○ وكيل الكلية لشئون خدمة المجتمع وتنمية البيئة ،

- الأقسام العلمية ، حيث يوجد الآن بالكلية عدد ( ١٠ ) أقسام علمية وذلك بعد تعديل اللائحة واستحداث أقسام جديدة ، ولا توجد بالكلية مجالس أقسام حيث أن عدد أعضاء هيئة التدريس بالأقسام غير كافى لتشكيل مجلس قسم داخل أى قسم بالكلية .

ثانياً : الهيكل الإداري للكلية ويضم :

- أمين الكلية .
  - الأقسام الإدارية وتشمل إدارات شئون العاملين وشئون أعضاء هيئة التدريس والشئون الإدارية والحسابات والموازنة والمشتريات والمخازن وشئون الطلاب والخريجين والدراسات العليا والعلاقات الثقافية والمكتبة والشئون الهندسية .
- ويبين الشكل الآتي الهيكل التنظيمي للكلية والإدارات والوحدات المكونة له:

## الهيكل التنظيمي للكلية



وقد تم مؤخرا استحداث وحدة جديدة فى الهيكل التنظيمى وهى وحدة الجودة .  
تم اعتماد الهيكل التنظيمي من مجلس الكلية رقم (١٦) بتاريخ الاثنين الموافق ٢٦/١٠/٢٠٠٩ م ومرفق صورة من الهيكل ، يتصف الهيكل التنظيمي الحالى للمؤسسة بوضوح خطوط السلطة وتحديد الاختصاصات، لكل عضو من أعضائها ، فالعميد هو رئيس الكلية ويعاونه الوكلاء الثلاثة كل فيما يخصه طبقا للشكل السابق للهيكل التنظيمي، وتدار الكلية بواسطة مجلسها المقرر طبقا لقانون تنظيم الجامعات. ويعتمد هيكل المؤسسة على التفويض فى السلطات إلى حد ما، حيث يفوض العميد رؤساء الأقسام فى اتخاذ القرارات الطارئة اللازمة لتسيير العمل ماعدا أمور التعيين التى يجب أن تتم من خلال المجلس إلا أن لهم سلطة لبحث ومناقشة القضايا الطارئة واتخاذ القرارات .  
يوجد تحديد دقيق للمسئوليات واتخاذ القرارات سواء للقيادات الأكاديمية أو التنفيذية بالكلية ، تتصف الكلية بأن جميع أعضائها فى الهيكل التنظيمي فى أماكنهم المناسبة لهم، ومتفقة مع كل من : (الشهادات العلمية الحاصلين عليها، والتخصصات الدقيقة، والخبرات والمهارات ، والمهارات العملية).

وقد تم تشكيل لجنة لإدارة الأزمات بالكلية ، كما يوجد بالكلية توصيف وظيفي موثق

## ٢/١/٢ وحده ضمان الجودة

توجد بالكلية وحدة لتوكيد الجودة، ويوجد لها هيكل تنظيمي معتمد للوحدة، حيث تحرص وحدة إدارة الجودة بالكلية على وضع هيكل تنظيمي معتمد ذي تبعية تنظيمية لها، يوضح المرفق ذلك الهيكل ويحدد المهام الوظيفية والإدارية. وللوحدة لائحة معتمدة من مجلس إدارة وحدة الجودة. كما أن تبعية الوحدة واضحة فى الهيكل التنظيمي للمؤسسة وتتبع مباشرة عميد الكلية كما أوضح الشكل السابق. و توطد الكلية علاقة وحدة الجودة بها بمركز الجودة فى الجامعة مع تقديم تقرير سنوي عن نشاط الوحدة لمركز الجودة بالجامعة ، كما تم عقد عدة ندوات وورش عمل لأعضاء هيئة التدريس والعاملين بالكلية بالتنسيق مع مركز ضمان الجودة بالجامعة. ويتم تشكيل مجلس إدارة هذه الوحدة ليساعدها على تحقيق أهدافها وينعقد مجلس إدارة الوحدة بصورة دورية، وتحتفظ الوحدة بمحاضر اجتماعاته ، وتشكيل مجلس إدارة هذه الوحدة معتمد من مجلس الكلية بتاريخ ٢٦/١٠/٢٠٠٩ م  
تشارك الوحدة فى عرض ومناقشة قضايا الجودة بالمؤسسة على مستوى المجالس الرسمية الرسمية فالوحدة ممثلة بجميع اللجان من خلال أحد أعضائها وكذلك مجلس الكلية ويتم تقديم تقرير شهري عن اعمال الوحدة الى مجلس الكلية كما يوجد بكل قسم منسق جودة يتولى شهرياً عرض ومناقشة قضايا الجودة بالقسم.

وتتمثل الوسائل المتاحة للوحدة لممارسة أنشطتها الخاصة بتوكيد الجودة فى الكلية فى توفير المطبوعات، وعقد الندوات و ورش العمل والاجتماعات ، التقييم الذاتي، الاستعانة بمراجعين خارجيين، المقارنة بمؤسسات مختلفة ، هذا بالإضافة إلى توفير الميزانية المخصصة، وأعضاء متميزين فى مجال الجودة والاعتماد بالوحدة.

### ٣/القياده والحوكمه



#### ١/٣ اختيار القيادات الاكاديميه

##### ١/١/٣ اسلوب اختيار القيادات :

تتمثل المعايير المستخدمة عادة فى اختيار القيادات الأكاديمية فى القانون ٤٩ الخاص بتنظيم الجامعات ، ولا توجد مشاركة من اى نوع أو أبداع للآراء عند اختيار القيادات الأكاديمية وإنما ياتى الترشيح من قبل عميد الكلية والتعيين بقرار أدارى من رئيس الجامعة ، وقد تم التوصل الى ذلك من خلال استطلاع رأى عينة من أعضاء هيئة التدريس ومعاونيهم ، وكذلك الجهاز الادارى .

#### ٢/٣ نمط القياده وممارسات المجالس الرسميه

##### ١/٢/٣ اسلوب القياده

تتبنى الكلية نمط قيادة ديمقراطي يشجع على المشاركة وإبداع الرأي وحرية النقد والابتكار، وتستخدم أسلوب الحوار فى الوصول إلى القرارات وتطبق استقصاءات (مرفق) على أعضاء هيئة التدريس ومعاونيهم / العاملين وأوضحنت نتائج هذه الاستقصاءات أن ما يزيد عن ٨٠% من الآراء تؤيد وجود نمط ديمقراطية القيادة فى تعاملاتها. كما تأخذ القيادة بآراء ومقترحات ممثلى الأطراف المجتمعية فى تطوير أداء المؤسسة من خلال تطبيق استقصاء رأى وعقد لقاءات، كما يوجد صندوق شكاوى بالإضافة للقاءات مع قيادات الإدارات و جميع العاملين بالكلية.، وتحرص القيادة على تفعيل آليات للتجاوب والتفاعل منها:

. سياسة الباب المفتوح.

. اتخاذ القرار المناسب بشأن أولويات ومتغيرات التطوير.

تمارس مجالس الكلية الرسمية مسئولياتها فى مناقشة جميع قضايا التعليم والتعلم بما يحقق أعلى مستوى أداء، حيث تم اتخاذ عدة قرارات تتعلق بقضايا التعليم والتعلم من خلال المجالس الرسمية بالكلية خلال الفترة الأخيرة، ومن بين هذه القرارات:

- الكتاب الجامعى ( حيث تم إنشاء مركز للكتاب بالكلية هذا العام )
- استراتيجيات التعليم والتعلم.( حيث تم وضع استراتيجية للتعليم والتعلم والموافقة عليها من مجلس الكلية )
- التعلم الإلكتروني ( وقد تم تحويل ثلاث مقررات إلى صورة الكترونية )
- توصيف البرنامج ومقرراته.
- تقرير البرنامج وخطة تحسينه

وقد تم انجاز بعض هذه القرارات الخاصة بالتعليم والتعلم التى تناولتها المجالس الرسمية بالمؤسسة كتوصيف بعض البرامج والمقررات والاستعانة ببعض المراجعين النظراء، واستطلاع آراء

الطلاب ، وتنقسم بعض الدفعات كبيرة العدد إلى مجموعتين ووضع والالتزام بمواصفات الورقة الامتحانية (مرفق).

### ٣/٣ تنمية المهارات الادارية

#### ١/٣/٣ التدريب

توفر الكلية خطة للتدريب وتنمية المهارات الإدارية للقيادات الأكاديمية بالتعاون مع مركز تنمية قدرات أعضاء هيئة التدريس. ولكن لم تحدد المؤسسة الاحتياجات التدريبية حتى الآن للقيادات الأكاديمية الحالية والمرشحة مستقبلاً لشغل المناصب القيادية وفقاً للأساليب العلمية. حيث يعتقد البعض أن القيادة يتم ترشيحها من قبل رئيس الجامعة والعميد دون النظر إلى الاحتياجات التدريبية المستقبلية، الأمر الذي يتطلب تغيير ثقافة الأطراف المعنية حول دور البرامج التدريبية في اكتساب المهارات التي يتطلبها العمل المستقبلي. وشكلت وحدة الجودة بداخلها لجنة للتدريب وحصر الاحتياجات التدريبية وتخطيط وتنسيق البرامج التدريبية وفي ضوء ذلك سوف تضع الكلية برامج محددة ومعلنة وآليات تنفيذها ليتم تدريب القيادات عليها وتتضمن أهداف البرامج، الفئة المستهدفة للتدريب، المدربين، مكان وزمان التدريب، المواد التدريبية، محتوى البرامج، متابعة وتقييم البرامج التدريبية. وتختص لجنة التدريب بوحدة الجودة بوضع وتطبيق هذه الإجراءات.

### ٤/٣ نظم المعلومات والتوثيق

#### ١/٤/٣ قواعد البيانات

اشتركت الكلية في مشروع ميكنة النظم الادارية الجامعية وتم بالفعل تحويل قواعد البيانات لقواعد إلكترونية الخاصة بشئون الطلاب واعضاء هيئة التدريس الدراسات العليا وجارى استكمال باقى الادارات بالكلية ولكن هناك حاجة ملحة لتدريب بعض القائمين على النظم الالكترونية والذين لم تتوافر لديهم المهارات الالكترونية بشكل جيد وتغيير ثقافتهم .  
تحرص الكلية على حفظ واستدعاء وتداول جميع الوثائق (النظام الورقى) والمستندات الورقية حتى الان .

### ٥/٣ دور القيادة الاكاديميه في تنمية التمويل الذاتي

#### ١/٥/٣ خطه تنمية الموارد الذاتية

نظرا لقلّة الموارد المخصصة من الجامعة الكلية ، فإن القيادة سوف تضع خطة واقعية لتنمية مواردها الذاتية في ضوء الاحتياجات الحالية والمستقبلية كما أوضحتها الدراسة الذاتية ومكونات الخطة الإستراتيجية والخطط التنفيذية. وتعتمد الكلية فى ذلك على القوة البشرية والإمكانات المادية المتاحة وقد تم انشاء لجنة لتنمية الموارد الذاتية بالكلية وهى المنوط بها وضع خطة عمل لتنمية الموارد الذاتية للكلية ، ويوجد بالكلية وحدة ذات طابع خاص (وحدة اللياقة البدنية) .

ويوضح الجدول التالي الموارد الذاتية للكلية سواء التي حصلت عليها الكلية عن طريق عن طريق الجهات الممولة لبعض مشروعاتها و أولياء الأمور

مصادر التمويل	المنشآت	قيمة التمويل
القوات المسلحة	ملعب كرة قدم	٥٠٠٠٠
رجال الاعمال	مدرجات ملعب كرة قدم	٢٠٠٠٠
أعضاء هيئة التدريس تبرعات أولياء الأمور وغيرها من الأعمال الخيرية	ملعب كرة يد وطائرة ومسجد و ٢ هنجر صاج	١٥٨٠٠
المجلس الاعلى للشباب والرياضة	٢ حجرة بمدخل الكلية و كافيتريا و مخزن ادوات رياضية	١٣٠٠٠

### ٢/٥/٣ العلاقات مع القطاعات الانتاجيه والخدميه في المجتمع

تحرص الكلية على تفعيل قنوات الاتصال مع القطاعات الإنتاجية والخدمية في المجتمع المحيط بها. وتتمثل هذه القطاعات في المؤسسات الخاصة للتعليم قبل الجامعي - المجلس القومي للشباب - المجلس القومي للرياضة - الاندية الرياضية - الاتحادات الرياضية - القوات المسلحة - ورجال الأعمال . أولياء الأمور. أعضاء هيئة التدريس ، وهناك تفاعل بين الكلية وهذه القطاعات وذلك من خلال الاتصالات المستمرة وتقديم الدعم مثل (ملعب كرة قدم ، مدرجات ملعب كرة قدم ، ملعب كرة يد وطائرة ومسجد و ٢ هنجر صاج ، ٢ حجرة بمدخل الكلية و كافيتريا و مخزن ادوات رياضية )

### ٤/المصداقية والأخلاقيات

#### ١/٤ حقوق الملكية الفكرية والنشر

#### ١/١/٤ الالتزام بحقوق الملكية الفكرية والنشر

تلتزم الكلية بحقوق الملكية الفكرية والنشر ولكن لا يوجد ميثاق شرف لتنظيم حقوق الملكية الفكرية والنشر.

الاجراءات التي تتبعها الكلية للمحافظة على حقوق التأليف والنشر هي الاجراءات القانونية العادية التي ينظمها قانون حقوق الملكية الفكرية والتأليف والنشر.



## ٢/٤ الممارسات العادلة والالتزام بأخلاقيات المهنة

### ١/٢/٤ ضمان العدالة وعدم التمييز

يلتزم جميع العاملون بالمؤسسة بأخلاقيات الوظيفة وتراقب المؤسسة تطبيق جميع الممارسات الأخلاقية للوظيفة على كافة المستويات مثل الالتزام بأخلاقيات المهنة وأمانة التعامل مع الزملاء، والرؤساء والمرؤوسين، واحترام حقوق الآخرين، يتم مراعاة المساواة بين جميع الطلاب في فرص التعليم وممارسة الأنشطة والتقويم وجميع هذه الإجراءات معلنة وتمارس بشفافية ، تم اتخاذ إجراءات / قرارات تصحيحية في المؤسسة لمعالجة بعض الممارسات غير العادلة ومن هذه الإجراءات:

- إعادة تصحيح أوراق الطلاب المتظلمين من درجاتهم .

## ٣/٤ الاخلاقيات المهنية

### ١/٣/٤ ممارسات اخلاقيات المهنة

لم تضع المؤسسة ميثاقاً أخلاقياً ملزم لجميع أعضاء المؤسسة. و سوف يشارك جميع أعضاء المؤسسة في وضع هذا الميثاق الأخلاقي.

## ٥/ الجهاز الاداري

### ١/٥ تنمية القيادات وتقييم الاداء

#### ١/١/٥ تنمية القيادات الاداريه والعاملين

تم تحديد الاحتياجات التدريبية للعاملين الكلية وتم استخدام آليات متعددة لتنفيذها مثل: الاستقصاءات وتقارير المتابعة والرؤية لاحتياجات التطوير ، ولا يتوافر لدى الكلية خطة متكاملة لتدريب القيادات الإدارية والعاملين، وسوف تضع الكلية الخطة بناء على الاحتياجات الحالية لتفي بالاحتياجات المستقبلية للعاملين وستتضمن عدد ونوعية البرامج التدريبية ، وآليات تنفيذها ، والفئة المستهدفة وأدوات تقويمها .

### ٢/١/٥ نظم تقييم أداء القيادات الاداريه والعاملين

لا تستخدم الكلية نظم تقويم لتقييم أداء العاملين والقيادات الإدارية داخل الكلية ، وسوف يتم وضع نظم لتقييم أداء العاملين والقيادات الإدارية داخل الكلية ، العديد من العاملين بالكلية لا يتسموا بالكفاءة والتعليم والشهادات المناسبة لموقعه في الكلية وذلك بنسبة ٥٠% ولكنهم يعتمدون على خبره فقط وجارى اعادة هيكليه الاداريين وفقاً لتخصصاتهم ، يؤخذ بالكفاءة والأقدمية في اختيار وترقية رؤساء الأقسام الإدارية والرؤساء والمرؤوسين وتتصف هذه المعايير بالموضوعية لأنها تخضع لقانون ٤٧ ، ٤٩ بالإضافة إلى أنها :

- تتيح الفرص المتكافئة بين جميع العاملين للترقى

- تتسم بالتحديد الواضح والفهم من قبل الجميع.  
تتوافق هذه المعايير مع تخصصات الكوادر الإدارية للوظائف الحالية ولكن في حاجة إلى تطوير لتتلاءم مع الوظائف المستقبلية في المؤسسة.

## ٢/٥ الرضا الوظيفي

### ١/٢/٥ وسائل قياس الرضا الوظيفي:

تهتم الكلية بقياس مستوى الرضا الوظيفي للقيادات الإدارية والعاملين في الكلية بتطبيق استبيانات وسوف تسهم في اتخاذ القرارات لزيادة مستوى الرضا الوظيفي لأعضائها مثل (زيادة مكافآت ، تطوير الإجراءات الإدارية في التعيين والترقيات، توفير الاحتياجات المادية والتكنولوجية داخل المؤسسة )

## ٦/ الموارد



### ١/٦ كفاية الموارد المادية والمادية

#### ١/١/٦ كفاية الموارد المالية السنوية

الموارد المالية المتاحة سنويا للمؤسسة غير كافية - لتحقيق رسالتها وغاياتها وأهدافها الإستراتيجية ، حيث أن الكلية تحتاج للعديد من المباني والملاعب والصالات الرياضية والمعامل وقاعات التدريس المجهزة التي تتفق مع المعايير، والمساحات الفضاء المخصصة لكل طالب في ظل المعايير الخاصة بالجودة لمؤسسات التعليم العالي.

#### تطور حجم الموارد الذاتية للكلية :

العام	قيمة التمويل	المنشآت	مصادر التمويل
٢٠٠٦	٥٠٠٠٠	ملعب كرة قدم	القوات المسلحة
٢٠٠٨	٢٠٠٠٠	مدرجات ملعب كرة قدم	مصنع توشيبا العربي
٢٠٠٨/٢٠٠٧	١٥٨٠٠٠	ملعب كرة يد و طائرة ومسجد و ٢ هجر صاج	تبرعات أولياء الأمور وغيرها من الأعمال الخيرية
٢٠٠٨	١٣٠٠٠	٢ حجرة بمدخل الكلية و كافيتريا و مخزن أدوات رياضية	المجلس القومي للشباب والرياضة

وقد أنشئت الكلية لجنة خاصة بتنمية الموارد داخل الكلية

### ٢/١/٦ ملائمة المباني

لا تناسب مساحة المباني لاحتياجات المؤسسة ومزاولة أنشطتها من حيث

١ - التصميم

٢ - المساحة

٣- لا تتوافر لدى المؤسسة أي تجهيزات ومعدات لتحقيق الأمن والسلامة في مباني المؤسسة القليلة المتاحة.

٤- لا تتوافر العلامات الإرشادية المناسبة لتحقيق الأمن والسلامة لأفراد المؤسسة.

\* كما أنه لا توجد خطط لإخلاء المباني في حالة حدوث كوارث طبيعية محدودة وواضحة

\* كما أنه لا توجد خطط للتدريب على كيفية إخلاء المباني في حالة حدوث كوارث

تتصف مباني المؤسسة بالنظافة إلى حد ما وهناك بعض القصور الناتج من:-

\* المؤسسة يحدها الطريق السريع من جميع الاتجاهات ولا يوجد سور لحمايتها من الأتربة الدائمة التي تلاحقها باستمرار

\* لا يوجد صرف صحي للملاعب

\* تسود مباني المؤسسة التهوية والإضاءة الطبيعية

## ٢/٦ التسهيلات المادية

### ١/٢/٦ تسهيلات ممارسه الانشطه الطلابيه

يوجد بعض الملاعب بالحدود الدنيا القانونية بدون أن يتوافر بها مساحات الأمان حول كل ملعب والتي تستخدم في العملية التدريسية وبعد انتهاء اليوم الدراسي تخصص للأنشطة الطلابية ولا تتوافر الأماكن المناسبة لممارسة الأنشطة الطلابية كما لا يوجد قاعات الاجتماعات الخاصة بالأسر الطلابية وأيضاً لا يوجد قاعة مسرح كبيرة ولا يوجد أماكن مخصصة لممارسة الأنشطة الكشفية بأنواعها ، لا يوجد مكان كافٍ لجهاز رعاية الشباب المسئول عن النشاط بالكلية لاحتواء الطلاب المترددين عليه و المكان غير مناسب من حيث الشكل الخارجي و الداخلي ،

### ٢/٢/٦ الاجهزه والادوات والمعامل

لا تتناسب أعداد الطلاب مع اعداد الحاسبات حيث أن عدد الطلاب حوالى ٧٥٠ طالب وعدد أجهزة الحاسب الالى بالمعمل ٢٠ جهاز منهم ١٦ جهاز لا تصلح للاستخدام أي أن النسبة بين الأجهزة والطلاب هي ٣٧.٥/١ أى أن لكل ٣٧.٥ طالب لكل جهاز ولا يتماشى ذلك مع معايير الجودة ، كما أنه لم تتم صيانة الأجهزة والمعدات والمعامل بصفة منتظمة، حيث تستدعى المؤسسة الأخصائي عند تعطيل الأجهزة وقد تستمر معطلة مدة طويلة.

المعمل	عدد أجهزة الحاسب	حالة الأجهزة
معمل تكنولوجيا المعلومات	٢٠ جهاز	متواضعة جدا

### ٣/٢/٦ تكنولوجيا المعلومات

تم إنشاء موقع للكلية على الشبكة الدولية للمعلومات <http://www.ben-phy.com/hykal.html> وجارى تقديم الدعم الفنى وادخال البيانات ، كما ان للكلية منتدى على الشبكة الدولية للمعلومات [/http://sports4ever.hotgoo.net](http://sports4ever.hotgoo.net)

## ٧ - المشاركة المجتمعية وتنمية البيئة



### ١/٧ خطة خدمة المجتمع وتنمية البيئة

#### ١/١/٧ التوعية بخدمة المجتمع وتنمية البيئة

تفتقر الكلية إلى وجود برامج توعية منظمة ومخططة على نحو جيد للتوعية بخدمة المجتمع وتنمية البيئة داخل الكلية .

#### ٢/١/٧ الخطة واحتياجات المجتمع

- توجد خطة معتمدة من إدارة الجامعة لخدمة المجتمع وتنمية البيئة المحيطة ومرفق طيه صورة من الخطة .
- ويتم تطبيق الخطة بالفعل ومرفق طيه صورة من المكاتبات الخاصة بكل نشاط تم تفعيله والميزانية الخاصة والتي تم صرفها علي كل نشاط وكذلك دليل الجامعة ( انتماء وولاء وعطاء ) ويتضمن :
  - القافلة الطبية للتبرع بالدم .
  - المعسكر الكشفى الأول بالملاعب أيام ٢٠٠٩/٢/٢،٣ م للتشجير والصيانة ودهانات الملاعب .
  - الدورات الرياضية بين فرق الكلية وكذلك باقي الكليات .
  - الأسبوع الإقليمي للبيئة .
  - المسيرة السلمية ( لا للتدخين ) .

يتم تطبيق الخطة المرسله من إدارة الجامعة و الخطة غير مبنية علي أساليب ووسائل واضحة لاحتياجات المجتمع المحيط ، وسوف يتم اجراء استقصاء لعينة من أعضاء المجتمع المحلى ومنظمات سوق العمل، لتحديد أهم الاحتياجات اللازمة للمجتمع والتي يمكن أن تسهم الكلية فى تدعيمها .

الاهتمام باجراء البحوث المجتمعية: فقد تم تسجيل 3 رسائل ماجستير ودكتوراه فى عام ٢٠٠٨ ذات صلة بالقضايا المجتمعية كعلاج العنف ومعالجة انحرافات السلوك وانحرافات العمود الفقرى .

مشاركة أعضاء هيئة التدريس فى المؤسسات المجتمعية والجمعيات الأهلية كأعضاء مجلس

إدارة، ومستشارين وكمدربين للمجتمع المحلى.

ا.د/محمود يحيى سعد

م	المشاركة المجتمعية
١	- شارك فى إنشاء كلية التربية الرياضية بورسعيد ١٩٨٩م
٢	- شارك فى انشاء كلية التربية الرياضية بطنطا ١٩٩١م
٣	- شارك فى انشاء كلية التربية الرياضية بنها ١٩٩٨م
٤	- شارك فى اسبوع شباب الجامعات ١٩٩٥م
٥	- اقامة احتفالات اعياد الشرقية ١٩٩٨م

#### ١٠١/ د/ ابراهيم سعد زغلول

م	المشاركة المجتمعية
١	- مدرب العروض الرياضية بالأمن المركزى ١٩٨٥
٢	- عمل ثلاث عروض على مستوى القوات المسلحة
٣	- الاشتراك والتنفيذ على عروض أسبوع شباب الجامعة لعام ١٩٩٦م
٤	- الإشراف الفنى والتنفيذ لعرض الجامعة باحتفالات اليوبيل الفضى لجامعة الزقازيق
٥	- عمل عروض خاصة بيوم البيئة على مستوى الجامعة
٦	- الاشتراك والتنفيذ والإشراف على العروض الخاصة بالاحتفال باعياد الشرطة عام ٢٠٠٠م
٧	- عضو مجلس ادارة مركز الخدمة العامة للكفاءة البدنية والبحوث بالكلية
٨	- تسجيل ما يزيد هن ٧٠ حلقة بالتلفزيون المصرى بالقناة الرابعة ببرنامج ربع ساعه رياضة عن التمرينات والجمباز والتربية الرياضية عموما

#### ١٠٢/ د/ اسامة صلاح فؤاد

م	المشاركة المجتمعية
١	- مدير مشروع تنمية المهارات الخاصة بطلاب الكلية

#### ١٠٣/ د/ محسن حسيب

م	المشاركة المجتمعية
١	- التدريب والادارة والتحكيم فى مجال كرة لقدم والشباب

#### ١٠٤/ د.م/ ياسر محفوظ

م	المشاركة المجتمعية
١	- عضو لجنة الأجهزة والمختبرات

٢	- عضو لجنة المكتبات
٣	- عضو لجنة خدمة المجتمع والبيئة
٤	- مشرف على قطاع الناشئين بالمقاولين العرب

#### د.ياسر عابدين

م	المشاركة المجتمعية
١	- مدرب منتخب جامعة بنها لالعب القوى
٢	- عضو مجلس ادارة نقابة المهن الرياضية "تعليم"
٣	- عضو مجلس ادارة منطقه العاب القوى "امين الصندوق" بالقلوبية
٤	عضو مجلس ادارة الجمعية الكشفية بالقلوبية
٥	عضو الزمالة الدولية لجامعة السيملاويس المجرية

#### د. حمدى محمد على

م	المشاركة المجتمعية
١	- الاشتراك فى تنظيم عدة بطولات اختراق ضاحية والثلاثى على مستوى الجامعة ببورسعيد

#### د. احمد المغاوى

م	المشاركة المجتمعية
١	المشاركة فى تنظيم العروض الرياضية على مستوى الجامعة
٢	الأشراف على تدريب فريق الكلية للكرة الطائرة

#### د.احمد انور

م	المشاركة المجتمعية
١	المشاركة فى اسبوع شباب الجامعات
٢	الأشراف على تدريس فريق الكليسة والجامعة لتنس الطاولة
٣	المشاركة فى تنظيم الدورة العربية

د. مختار شومان

م	المشاركة المجتمعية
١	- المشاركة فى تنظيم مهرجان الجامعة
٢	- تنظيم دورات تعليم السباحة والأنقاذ وأعداد معلم السباحة
٣	- تدريب فريق الجامعة للسباحة والمشاركة فى اسبوع شباب الجامعات
٤	- تدريب فريق البراعم بالنادى الأهلى ونادى الرواد ونادى طنطا الرياضى

د. حمادة الفاضى

م	المشاركة المجتمعية
١	المشاركة فى بعض المهرجانات الرياضية فى جامعه الاسكندرية

م.م/ احمد حيدر

م	المشاركة المجتمعية
١	مدير فنى باكاديمية كرة القدم بمحافظة المنوفية
٢	المشاركة فى احتفالات اكتوبر جامعة بنها

م.م/ شادى عبد المنعم

م	المشاركة المجتمعية
١	المشاركة فى تنظيم العديد من المهرجانات والعروض الخاصة بالجامعة
٢	الأشراف على معسكرات اعداد القادة
٣	امين شباب بالحزب الوطنى

م.م/ احمد القط

م	المشاركة المجتمعية
١	المشاركة فى الاسبوع الاقليمى لخدمة البيئة

م.م محمد جمال

م	المشاركة المجتمعية
١	- عضو مجلس ادارة مركز شباب "طنط الجزيرة"

٢	- حكم درجة ثانية بالاتحاد المصرى لكرة الطائرة
٣	- المشاركة فى افتتاح الجامعة ٢٠٠٦
٤	- امين شباب بالحزب الوطنى
٥	- المشاركة فى احتفالات اكتوبر جامعة بنها
٦	- المشاركة فى اسبوع شباب البيئة

م.م/محمد عبدالمرضى

م	المشاركة المجتمعية
١	دورة تحكيم الاتحاد المصرى لكرة اليد

م.م/ محمد عبد الشافى

م	المشاركة المجتمعية
١	- دورة تحكيم كرة طائرة

م/ احمد محمد على شحاتة

م	المشاركة المجتمعية
١	المشاركة فى ملتقى الشعراء الاول
٢	- المشاركة فى افتتاح الجامعة ٢٠٠٦
٣	- المشاركة فى اسبوع شباب البيئة
٤	- دورة تحكيم فى الكرة العابرة لصاروخية

م/ايهاب محمد عماد البنايوسى

م	المشاركة المجتمعية
١	دورة تحكيم كرة طائرة

م/ياسر ذكريا

م	المشاركة المجتمعية
١	عضو مجلس إدارة مركز شباب كفر منافر المطور
٢	الأشراف على معسكرات اعداد القادة

م/ مصطفى عبد الله عبد المقصود

م	المشاركة المجتمعية
---	--------------------



١	عضو مجلس إدارة مركز شباب كفر منقر المطور
٢	شارك في احتفال افتتاح الجامعة

## ٢/٧ تفاعل المؤسسة مع المجتمع

### ١/٢/٧ مشاركته الاطراف المجتمعية في مجالس المؤسسة

لا تشارك الأطراف المجتمعية في مجالس المؤسسة وجاري الاستعانة بهم في مجالس المؤسسة مستقبلاً ، وقد ساهمت الأطراف المجتمعية في تقديم الدعم المالي إلى الكلية لاستكمال وإقامة بعض المنشآت بالكلية .

تشارك بعض الأطراف المجتمعية المختلفة في تدريب الطلاب في أماكن العمل، حيث يشارك بعض أعضاء الإدارات التعليمية والمديرية بالمحافظة في تدريب الطلاب في المدارس، وتشارك بعض الهيئات كهيئة المطافىء في عمل محاكاة للتصرف في مواقف الحرائق ، وتسعى الكلية لإجراء خطة تشارك مع الاندية ومراكز الشباب ورعاية الشباب والشباب والرياضة لتدريب الطلاب وذلك بعد تغيير لائحة الكلية وزيادة البرامج التعليمية من برنامج واحد الى ثلاث برامج (تدريب - تدريس - ادارة ) . و تشارك بعض الأطراف المجتمعية القليلة في ملتقى التوظيف الأول الذي عقد بالكلية ٢٧/١٠/٢٠٠٩ .

الاستعانة بالخدمات المتخصصة للمؤسسة (عدد / نوع / الجهات المستفيدة ) :

النشاط	العدد	نوع الاستشارة	القطاع المستفيد
الاستشارات والبرامج	٢٠٠ طالب . أعضاء هيئة التدريس والهيئة المعاونة والقطاع الإداري ٤٠٠ طالب - شباب سيدات وشباب المحافظة	الندوات التثقيفية . الدورات الرياضية. الأسبوع الإقليمي . القوافل الطبية . التدريب بملاعب الكلية .التدريب بالوحدة ذات الطابع الخاص ( وحدة الكفاءة البدنية والسونا )	أهالي قرية كفر سعد و قري المحافظة بطوخ والشموت و بتمدة
الدراسات العليا	حوالي ١٠٠ باحث سنويا	دبلوم - ماجستير - دكتوراه	الخريجين من جميع كليات التربية الرياضية علي مستوى الجمهورية

### ٢/٢/٧ رضا الاطراف المجتمعية

- لا يتم قياس وتقييم منظمات سوق العمل والمجتمع المدني عن أداء المؤسسة .
- لا يتم قياس وتقييم منظمات سوق العمل والمجتمع المدني عن مستوي خريجي المؤسسة . وجاري قياس وتقييم رضا سوق العمل والمجتمع المدني مستقبلاً .

- لا توجد نتائج للاستفادة منها .

## ٨- التقويم المؤسسي وإدارة نظم الجودة



٨/١ تقويم اداء المؤسسة

٨/١/١ عملية التقويم

توجد وحدة لضمان الجودة بالكلية تقوم بعملية التقويم للكلية بصفة مستمرة مع نهاية كل عام دراسي، وذلك لتحديد نقاط القوة وتدعيمها وتحديد مواطن الضعف وعلاجها. وتستطلع وحدة ضمان الجودة آراء الطلاب فى المقررات الدراسية، والعملية التعليمية، وأعضاء هيئة التدريس والهيئة المعاونة والجهاز الإدارى ، ويتم هذا الاستطلاع على عينة من طلاب جميع الفرق الدراسية، ويتم تحليل النتائج إحصائيا ومناقشتها فى مجلس الكلية لاتخاذ القرارات المتعلقة بالتطوير. وتتضمن استطلاعات الرأى أسئلة مقيدة وأخرى مفتوحة النهاية حتى يتضمن التقويم الذاتى للمؤسسة نوعين من التقويم كمي وكيفي بناءً على معايير ومؤشرات موضوعية قابلة للقياس.

وتهتم الكلية بمتابعة نتائج التقويم الذاتى وتطوير المؤسسة بناءً عليه وسوف تقارن الكلية نتائج عملية التقويم الذاتى سنويا للتعرف على مدى نمو عملية التحسن.

وسوف تناقش وتراجع الكلية نتائج التقييم الذاتى مع بعض الأطراف ذات العلاقة (الطلاب ، أعضاء هيئة التدريس ، ولكن لم يتم مناقشتها مع الأطراف المجتمعية وممثلى منظمات سوق العمل. حتى تتم الاستفادة من نتائج هذا النقاش والمراجعة للاستفادة منها، ومتابعة ما تم إنجازه من توصيات.

## ٨/١/٢ انشطه التعزيز والتطوير لإدارة نظم الجودة

سوف يتم تحديد بعض المجالات المستقبلية للتعزيز والتطوير فى ضوء نتائج التقويم الذاتى للأداء الكلى للمؤسسة ومن هذه المجالات:

- تصميم بعض برامج ومشروعات لتعزيز إدارة الجودة في المؤسسة منها:
- التطوير المستمر لأهداف المقررات الدراسية بما يتلاءم مع التوجهات العالمية.
- تطوير مهارات الجهاز الإدارى فى استخدام التكنولوجيا
- إعداد خطة للصيانة الدورية للمرافق المؤسسية

٨/٢ دعم القيادات الأكاديمية لوحده ضمان الجودة

## ١/٢/٨ الدعم المادي والمعنوي لوحده ضمان الجودة

تدعم الكلية نظم الجودة الداخلية، وذلك بتوفير المكان الملائم والتجهيزات المناسبة للوحدة المعنية بإدارة الجودة، إذ وفرت عدد (٤) أجهزة كمبيوتر ، وحرصت الكلية على إمداد الوحدة بالكوادر المؤهلة، والحرص على تنمية قدرات العاملين بها، من خلال اشتراكهم في عدة دورات تدريبية خاصة بنظم الجودة والتقييم الذاتي وقد تم إنشاء لجنة داخل الهيكل التنظيمي للوحدة وهي لجنة ضبط الجودة والتقييم المستمر مهمتها متابعة أداء وحدة الجودة والتقييم المستمر لأنشطتها . تحفز الكلية مدير وحدة الجودة والأعضاء العاملين بها معنويا ، وذلك بإعطائهم شهادات تقدير ومساندتهم، والثناء عليهم في مجلس الكلية والاجتماعات المختلفة لتشجيعهم وحثهم على مواصلة التطوير والجودة داخل المؤسسة . وقد تم تفويض مدير الوحدة لاتخاذ القرارات فيما يتعلق بقضايا الجودة ومن أمثلة ذلك:

- توزيع النماذج والاستبيانات وعقد لقاءات واجتماعات وندوات وورش العمل.
- اجراء التقويم الذاتى للكلية

## ثانيا: الفاعليه التعليميه



### ١ - الطلاب والخريجون :



١/١ سياسات قبول وتحويل توزيع الطلاب

١/١/١ نظم قبول وتحويل الطلاب

توجد سياسات معلنة للقبول بالكلية من خلال مكتب الاستعلامات الذى ينشأ عقب امتحانات الثانوية العامة مباشرة ويتم الاعلان ايضاً من خلال الوزارة ومكتب التنسيق والشبكة الدولية للمعلومات عن موعد الاختبارات والقواعد الخاصة بها وتقوم الكلية بتوزيع اعلانات فى مختلف المدن بالمحافظة و تتوافق سياسات القبول مع الرسالة والفعاليات والأهداف حيث يتم قبول الطلاب وفقاً لقواعد القبول التى يحددها المجلس الأعلى للجامعات فى ضوء تخصصات الطلاب السابقة (علمى - أدبى) ويسبق ذلك اجتياز الطالب اختبارات القدرات بواسطة لجان منتقاه من أعضاء هيئة التدريس للتحقق أن الطلاب المتقدمين لديهم مايؤهلهم لتحقيق رسالة الكلية .

يتم اعداد وتنظيم البرامج التعريفية للطلاب المقبولين من خلال الندوات - المعسكرات - ودليل الطالب كما يوجد إجراءات لتنظيم برامج تعريفية للطلاب المقبولين من خلال وكيل الكلية لشئون التعليم والطلاب .

توجد سياسات معلنة لتوزيع الطلاب على التخصصات المختلفة لدى وكيل الكلية لشئون الطلاب وجارى توثيق هذه السياسات.

سياسات التحويل معلنة من خلال ادارة الجامعة هى التى تحدد مواعيد التحويلات الداخلية والخارجية ونظم التحويل والقواعد الخاصة .

نسبة التحويل من المؤسسة محكومة بنسبة محددة ١٠ % ومن اسباب التحويل البعد الجغرافى من مكان الإقامة ( محافظة القليوبية ) ، الظروف الصحية ، الظروف العائلية .  
لا تتلائم كثافة الطلاب مع الموارد المتاحة ( اماكن الدراسة - الاجهزة ) ويوجد نقص شديد فى البنية التحتية بالكلية والمساحة الخاصة بالكلية غير كافية بالمرة .

#### ٢/١/١ الطلاب الوافدون

نسبة اعداد الطلاب الوافدين بالكلية ٠.٧ % ( ٥ طلاب عمانيين ) .  
لاتوجد وسائل للترويج لجلب الطلاب الوافدين .  
لايوجد حالياً برامج أو أنشطة لرعاية الطلاب الوافدين

يوضح الجدول التالى تطور أعداد الطلاب الوافدين عبر السنوات الخمس الماضية

العام	العدد	النسبة المئوية لإجمالى عدد الطلاب الوافدين
٢٠٠٤ - ٢٠٠٥	٥	٠.٧١ %

#### ٢/١ الدعم الطلابي

##### ١/٢/١ نظام دعم الطلاب

توجد خطة متكاملة لدعم الطلاب من خدمات مالية وعينية مثل :-

دعم الكتاب .

صندوق تكافل .

انشطة ترويحية ومعسكرات .

اتحادات الطلاب .

يتم عادة دراسة ظروف واحتياجات الطلاب من خلال استمارة بحث اجتماعي حسب حالة كل طالب مع مراعاة :-

١ - عمل الوالد .

٢ - عدد افراد الاسرة .

٣ - حالة الوفاة لعائل الاسرة .

- وجود اخوة للطلاب فى مراحل تعليمية مختلفة .

كما أن الكلية تبنت نظام الإرشاد الأكاديمي على مستوى الأقسام و يتم من خلاله إطلاع أعضاء هيئة التدريس على نتائج الامتحانات وتحديد الطلاب المتعثرين دراسيا وتقديم الدعم الأكاديمي المناسب بالتنسيق مع أجهزة الكلية .

#### ٢/٢/١ برامج الدعم الاجتماعي والرعاية الصحية

لا يوجد بالكلية ذوى احتياجات خاصة نظراً لطبيعتها ، توجد عيادة داخل الكلية ولكن مساحة العيادة غير مناسبة ومكانها غير صحى ، العيادة غير مجهزة لاستقبال الحالات الطارئة بسبب نقص بعض الآلات والمعدات والأجهزة والأدوية ( شنطة اسعافات اولية - نقالة لنقل الطلاب المصابين بالكلية - جهاز ضغط - ادوية الاسعافات الاولى ) كما ينقصها وسيلة لنقل الطلبة الى المستشفى ، حيث يتم تحويل الطلاب الى عيادات الادارة الطبية بمعهد تكنولوجيا للحالات الغير طارئة او لعمل الفحوصات والتحاليل والاشعة .لا توجد أجهزة لحالات إصابات العظام نظرا لطبيعة نشاط الكلية العملى ، نقص ادوية المطهرات لاسطح العيادة وعمل تعقيم للادوية ، كما لا يوجد غير سرير واحد فقط ( نقص عدد سراير الكشف ) .

#### ٣/٢/١ برامج دعم وتحفيز الطلاب المتفوقين والمتعثرين

توجد برامج لتحديد المتفوقين والمبدعين ولكنها غير موثقة حيث يتم تحديد المتفوقين من خلال النتائج ويتقاضى القالب منحة تفوق من الكلية وتقام المسابقات الفنية والثقافية لتحديد المبدعين والمتميزين ، كما يتم تقديم دعم معنوي للمتفوقين وذلك من خلال لوحة الشرف حيث يتم تعليق لوحة بأسمائهم وصورهم داخل الكلية .

بيان بعدد ونسبة الطلاب الحاصلين على تقديرات مختلفة فى الفرقة الثانية للعام ٢٠٠٦/٢٠٠٧

البرنامج	عدد الطلاب	التقديرات					
		ممتاز	جيد جدا	جيد	مقبول	منقول بمادة	منقول بمادتين
							راسب

	الإجمالي	عدد	%	عدد	%	عدد	%	عدد	%	عدد	%	عدد	%	عدد	%
بكالوريوس التربية الرياضية	٢٠٦	١	٠.٤٩	١٣	٦.٧	٤٦	٢٣.٧	١٨	٩.٢٨	٦٤	٣٣	٢٧	١٣.٩٢	٣٧	١٩.١

بيان بعدد ونسبة الطلاب الحاصلين على تقديرات مختلفة فى الفرقة الثالثة للعام ٢٠٠٨/٢٠٠٧

البرنامج	عدد الطلاب الإجمالي	التقديرات													
		ممتاز		جيد جدا		جيد		مقبول		منقول بمادة		منقول بمادتين		راسب	
		عدد	%	عدد	%	عدد	%	عدد	%	عدد	%	عدد	%	عدد	%
بكالوريوس التربية الرياضية	١٨٦	٧	٣.٧٦	٤٢	٢٢.٥٨	٤٨	٢٥.٨١	٥	٢.٦٩	٢٤	١٢.٩	٣٩	٢٠.٩٧	٢١	١١.٢٩

بيان بعدد ونسبة الطلاب الحاصلين على تقديرات مختلفة فى البكالوريوس (تقدير عام متوسط الأربع سنوات) للعام ٢٠٠٩/٢٠٠٨

البرنامج	عدد الطلاب الإجمالي	التقديرات دور نوفمبر													
		ممتاز		جيد جدا		جيد		مقبول		منقول بمادة		منقول بمادتين		راسب	
		عدد	%	عدد	%	عدد	%	عدد	%	عدد	%	عدد	%	عدد	%
بكالوريوس التربية الرياضية	١٧٧	٢	١.١٣	٢٤	١٣.٥٦	٨٧	٤٩.١٥	٤٤	٢٤.٨٦	٩	٥.٠٨	٣	١.٧	٨	٤.٥٢

الكلية تبنت نظام الإرشاد الأكاديمي على مستوى الأقسام و يتم من خلاله إطلاع أعضاء هيئة التدريس على نتائج الامتحانات وتحديد الطلاب المتعثرين دراسيا وتقديم الدعم الأكاديمي المناسب بالتنسيق مع أجهزة الكلية .

#### ٤/٢/١ التوعية والإرشاد الأكاديمي

يوجد دليل للطلاب و يتم توزيعه مجانا عليهم ويتم تحديثه من خلال أعضاء وحدة الجودة وطالب من طلاب الاتحاد ، كما أن الكلية تبنت نظام الإرشاد الأكاديمي على مستوى الأقسام و يتم من خلاله إطلاع أعضاء هيئة التدريس على نتائج الامتحانات وتحديد الطلاب المتعثرين دراسيا وتقديم الدعم الأكاديمي المناسب بالتنسيق مع أجهزة الكلية كما يتم توعية وإعلام الطلاب باستخدام

نظام الارشاد الاكاديمي من خلال وكيل الكلية لشئون الطلاب و أعضاء هيئة التدريس ، ويتم توزيع الطلاب على أعضاء هيئة التدريس بالكلية ويتراوح عدد الطلاب ٤٠ طالب لكل عضو هيئة تدريس .

### ٣/١ الانشطة الطلابيه

#### ١/٣/١ المشاركه في الانشطه الطلابيه

تنفذ المؤسسة الأنشطة الطلابية المختلفة ( الرياضية والفنية والثقافية والاجتماعية والجوالة )

كما أن الكلية تتميز بحصولها على مراكز متقدمة على مستوى الجامعة من خلال :

المركز الاول فى كرة السلة دورى الجامعات .

المركز الاول فى كرة السلة دورى القطاعات .

المركز الاول فى الالعاب الفردية ( الكاراتيه - الملاكمة ) .

نعم توجد برامج لتقدير و مكافاة المتفوقين فى الانشطة الطلابية ( ماضى فقط )

عدد الطلاب المشاركين فى الانشطة المختلفة ٢٠٠ طالب بنسبة ٢٦.٧ % من عدد الطلاب .

لا توجد سياسة محددة لتشجيع الطلاب على ممارسة الانشطة الطلابية .

تشارك اعضاء هيئة التدريس ومعاونيهم فى الاشراف على الانشطة الطلابية بنسبة ٨٥ % .

#### ٢/٣/١ تميز المؤسسة في الانشطة الطلابيه

كما أن الكلية تتميز بحصولها على مراكز متقدمة على مستوى الجامعة من خلال :

المركز الاول فى كرة السلة دورى الجامعات .

المركز الاول فى كرة السلة دورى القطاعات .

المركز الاول فى الالعاب الفردية ( الكاراتيه - الملاكمة ) .

توجد برامج لتقدير و مكافاة المتفوقين فى الانشطة الطلابية ( ماضى فقط )

### ٤/١ الخريجون

#### ١/٤/١ خدمات الخريجين

لا يوجد لدى الكلية برنامج لإعداد وتحسين مهارات الخريجين لسوق العمل إلا أن هناك اتصالات

شخصية من الخريجين بالأقسام التي تخرجوا منها ويحصلون على ما يريدونه بالاتصال الشخصي.

تم إنشاء مكتب لمتابعة الخريجين وذلك بمقر شئون التعليم والطلاب وتم تحديد موظف مسئول عن

متابعة الخريجين وتقديم تقرير عنهم إلى وحدة الجودة كما تم إنشاء رابطة للخريجين ، وحتى الان لا

توجد آلية لمتابعة الخريجين فى سوق العمل .

المرفقات

الرعاية الصحية :

- استمارة تحويل لمستشفى الجامعة للاشعة والتحليل والتخصصات المتقدمة .
- استمارة تحويل لعيادات الادارة الطبية بمعهد تكنولوجيا بنها.
- استمارة توقيع الكشف الطبى للطلاب .
- رعاية الطلاب :
- بطاقة انتخاب .
- الجدول الزمنى لانتخابات الاتحادات الطلابية .
- طلب ترشيح لعضوية اتحاد طلاب جامعة بنها.
- استمارة استطلاع الراى .
- كشف باسماء الطلاب المتقدمين للترشيح .
- استمارة الكشف المبدئية للمرشحين .
- استمارة الكشف النهائية للمرشحين .
- كشف باستمارة الطلاب الفائزين فى الانتخابات .
- كشف باسماء المستحق لاعانات صندوق التكافل الاجتماعى .
- استمارة بحث اجتماعى للحصول على مساعدة مالية من الصندوق .
- استمارة اعانة مالية من الصندوق .
- استمارة اشتراك فى الانشطة الطلابية .
- جدول بطولات الالعاب الفردية ٢٠٠٨ / ٢٠٠٩ .
- جدول مباريات بطولة تنس الطاولة ٢٠٠٨ / ٢٠٠٩ .
- استمارة اشتراك الكلية فى الانشطة المختلفة من الجامعة .
- استمارة الإرشاد الاكاديمى للطلاب .
- مشروع الانشطة الطلابية .

## ٢ - المعايير الاكاديمية



١/٢ المعايير الاكاديمية القومية والمرجعية او معايير اخري معتمده من الهيئه

١/١/٢ تبني المعايير الاكاديمية

تبنت الكلية المعايير الأكاديمية الصادرة عن لجان القطاع (مرفق) وتتوافق هذه المعايير مع رسالة الكلية وأهدافها الإستراتيجية وتم اعتمادها من مجلس الكلية رقم (١٦) بتاريخ ٢٦/١٠/٢٠٠٩ وتم نشرها وتعميمها على أعضاء هيئة التدريس ٢/١/٢ الممارسات التطبيقية للمعايير الاكاديمية



بعد اعتماد الهيئة القومية لضمان جودة التعليم والاعتماد للمعايير الأكاديمية القومية القياسية لقطاع التربية الرياضية ، ويعتبر قطاع التربية الرياضية من أوائل القطاعات التي أنهت المعايير الأكاديمية ، وقد تبنت الكلية معايير الهيئة وتم عرضها على مجلس الكلية وتم الموافقة عليها بتاريخ ٢٠٠٩/١٠/٢٦ وقد تم عقد عدد ٢ ندوة عمل للتوعية بالمعايير بتاريخ ٢٠٠٩/٣/٣٠ و ٢٠٠٩/١/٥ .

### ٣/١/٢ توافق البرامج التعليمية مع المعايير الأكاديمية

بنيت البرامج التعليمية في ضوء المعايير الأكاديمية التي تبنتها الكلية بدليل تعديل لائحة الكلية وما شملها من تعديل في المقررات الدراسية إذ تم إدخال مقررات جديدة وحذف بعض المقررات أو دمجها معا وما صاحب ذلك من تعديل في محتوى المقررات وتوزيع ساعاتها لتتمكن من تحقيق المعايير التي تبنتها الكلية (مرفق اللائحة القديمة والحديثة للكلية).  
تم اتخاذ قرار في مجلس إدارة مشروع الجودة بعرض توصيف وتقرير البرامج والمقررات على مقيم خارجي لتحديد مدى توافق البرامج مع المعايير الأكاديمية .

## ٣- البرامج التعليمية



### ١/٣ البرامج التعليمية واحتياجات المجتمع والتنمية

#### ١/١/٣ ملائمة البرامج التعليمية لاحتياجات سوق العمل

تحرص الكلية على تلبية احتياجات المجتمع من خلال برامجها التعليمية مقدمة بذلك بعض الإسهامات في تحقيق خطط التنمية القومية و البرامج التعليمية بالكلية لم تكن ملائمة لاحتياجات سوق العمل لذا تم تعديل في البرامج التعليمية وذلك استجابة لاحتياجات سوق العمل والمبرر في ذلك أن الخريج كان شعبة عامة (تدريس) وكان ذلك لا يناسب احتياجات سوق العمل وبعد التعديل أصبح هناك ثلاثة برامج ( تدريس ، تدريب ، إدارة ) بعد أن كان برنامج واحد فقط بما يتوافق مع متطلبات سوق العمل .

### ٢/٣ تصميم وتطوير البرامج التعليمية

#### ١/٢/٣ تصميم البرامج

تحرص الكلية على أن تكون مخرجات التعلم المستهدفة لكل برنامج محققة من خلال مقرراته وأن تحقق هذه المخرجات أهداف البرنامج ويتم مناقشة ذلك بالتقرير السنوي بما يتوافق مع رسالة الكلية، ويتضح من توصيف البرامج والمقررات وتوزيع الساعات الدراسية بين الساعات النظرية والعملية والتطبيقية والتدريب الميداني اهتمام الكلية أن يشمل ويحقق محتوى البرامج تنمية مجموعة متكاملة مترابطة من المعارف والمهارات المهنية والذهنية والعامة وحل المشكلات وغيرها ويتم اعتماد

ذلك من خلال مجالس الأقسام ومجلس الكلية. وتقوم الأقسام فور ظهور نتائج الامتحانات بدراسة نتائج الطلاب وإحصائيات النجاح وتحديد أسباب التباين (إن وجد) مقارنة بالسنوات الماضية .

### ٢/٢/٣ تطوير وتحديث البرامج والمقررات الدراسية

تم تعديل في البرامج التعليمية وذلك استجابة لاحتياجات سوق العمل والمبرر في ذلك أن الخريج كان شعبة عامة وكان ذلك لايناسب لاحتياجات سوق العمل وبعد التعديل أصبح هناك ثلاثة مخرجات ( تدريس ، تدريب ، إدارة ) وذلك أصبح مناسب لسوق العمل وسوف تقوم الكلية بمراجعة برامجها كل أربعة سنوات إذ يتم مناقشة تقرير البرنامج المقدم خلال هذه السنوات ويتم عرض البرنامج على مراجع خارجي والمعيون من جهات التوظيف كما سيتم استقصاء رأى الخريجون في البرامج ليتم بعد ذلك تعديل البرنامج إن لزم الأمر واعتماد التعديل كما تتم المراجعة بالنسبة للمقررات ولكن بصورة سنوية في ضوء تقارير المقررات ونتائج تقييم المقررات بواسطة الطلاب وتقارير الممتحنين الخارجيين .

### ٣/٣ فاعليه البرامج التعليميه

#### ١/٣/٣ مؤشرات فاعليه البرامج التعليميه

يوجد بالكلية برنامج واحد فقط وتوضح الجداول التالية إعداد الطلاب ونسب النجاح والرسوب والحاصلين على البكالوريوس خلال الأربعة أعوام الماضية :

بيان بعدد الطلاب في الأربعة أعوام الأخيرة

الفرقة	عدد الطلاب			
	٢٠٠٦/٢٠٠٥	٢٠٠٧/٢٠٠٦	٢٠٠٨/٢٠٠٧	٢٠٠٩/٢٠٠٨
الفرقة الأولى	١٩٤	١٨٤	١٩٢	١٦١

بيان بنسبة النجاح والرسوب في الأربعة أعوام الأخيرة

الفرقة/الشعبة	عدد الطلاب							
	٢٠٠٦/٢٠٠٥		٢٠٠٧/٢٠٠٦		٢٠٠٨/٢٠٠٧		٢٠٠٩/٢٠٠٨	
	ناجح (%)	راسب (%)	ناجح (%)	راسب (%)	ناجح (%)	راسب (%)	ناجح (%)	راسب (%)
الفرقة الاولى	٨٠.٤١	١٩.٥٩	٧٩.٨٩	٢٠.١١	٨٢.٠١	١٩.٩٩	٧٩.٦١	١٩.٨٧
الفرقة الثانية	٨٦	١٤	٨١.٦	١٨.٤	٨٤.٧	١٥.٣	٧٤.٠٩	٢٥.٩١
الفرقة الثالثة	٨٩.٦٧	١٠.٨٣	٩٠.٢١	٩.٧٩	٧٨.١٧	٢١.٨٣	٨٩.٢٠	١٠.٧٥
الفرقة الرابعة	٨٧.٣٠	١٢.٧	٨٣.٠٤	١٦.٩٦	٨٤.٦٥	١٥.٣٥	٩٠.٧٥	٩.٢٥

جدول (٤): بيان بعدد الطلاب الحاصلين على درجة البكالوريوس في الأربعة أعوام الأخيرة

الفرقة الرابعة	عدد الطلاب				الإجمالي
	٢٠٠٦/٢٠٠٥	٢٠٠٧/٢٠٠٦	٢٠٠٨/٢٠٠٧	٢٠٠٩/٢٠٠٨	
الإجمالي	١٢٢	١٦١	١٧٨	١٦٨	٦٢٩

#### ٤ - التعليم والتعلم والتسهيلات الداعمة



##### ١/٤ استراتيجيه التعليم والتعلم

##### ١/١/٤ توافر استراتيجيه للتعليم والتعلم

توجد إستراتيجية للتعليم والتعلم في الكلية حيث تتبنى الكلية أساليب واستراتيجيات متنوعة للتعليم والتعلم كي تضمن أن البرامج التعليمية تحقق أهدافها ومن ثم تحقق الكلية رسالتها وتختلف استراتيجيات التعلم المستخدمة وفقا لطبيعة المقررات وأعداد الطلاب وتتراوح بين أسلوب الأوامر و التعلم الذاتي والتعلم التعاوني والتدريب الميداني وقد تكاملت الأقسام الأكاديمية مع قسم المناهج وطرق التدريس بالكلية في اختيار استراتيجيات التدريس الملائمة بالتعاون بين أعضاء هيئة التدريس حيث تم عقد أكثر من ندوة لوضع إستراتيجية التعليم والتعلم ، وتم توثيق تلك الاستراتيجيات في مجلس الكلية رقم (١٦) بتاريخ ٢٦/١٠/٢٠٠٩ بحيث لا تتغير مع تغيير عضو هيئة التدريس المسئول عن التدريس و سوف يتم مراجعة تلك الاستراتيجيات باستمرار ، وقد تم نشر هذه الاستراتيجيات من خلال الأقسام العلمية ومجلس الكلية وعقد ندوة للتعريف بها لأعضاء هيئة التدريس ومعاونيهم بالكلية ، كما شارك في إعدادها هذه الاستراتيجيات كافة الأطراف داخل المؤسسة من أعضاء هيئة التدريس ومعاونيهم و الطلاب .

##### ٢/١/٤ مراجعه استراتيجيه التعليم والتعلم

سوف يتم مراجعة تلك الاستراتيجيات باستمرار من خلال الأقسام العلمية ومجلس الكلية وأعضاء هيئة التدريس ووحدة الجودة بالكلية.

##### ٣/١/٤ أساليب التعليم والتعلم

تتبنى الكلية أساليب واستراتيجيات متنوعة للتعليم والتعلم كي تضمن أن البرامج التعليمية تحقق أهدافها ومن ثم تحقق الكلية رسالتها وتختلف أساليب التعلم المستخدمة وفقا لطبيعة المقررات وأعداد الطلاب وقد تكاملت الأقسام الأكاديمية مع قسم المناهج في تحديد هذه الأساليب وتتراوح بين التعلم الذاتي والتعلم التعاوني والتدريب الميداني والتعلم الالكتروني.

##### ٢/٤ السياسات المتبعة في التعامل مع مشاكل التعليم

##### ١/٢/٤ مشكلات التعليم

السياسات المتبعة في التعامل مع مشكلة الكثافة العددية للطلاب (زيادة عدد الساعات التدريسية خلال اليوم الدراسي الامر الذي استدعى تقسيم المجموعات الكبيرة الى مجموعات صغيرة بنفس زمن المحاضرة المحدد طبقا للائحة للارتقاء بمستوى العملية التعليمية والصحية . لا توجد دروس خصوصية بالكلية .

الكتاب الجامعي متوفر بالكلية وقد تم إنشاء مركز للكتاب بالكلية مسئول عن توزيع جميع الكتب على الطلاب بأسعار مخفضة .

يوجد نقص لأعضاء هيئة التدريس بالكلية ويتم تعويض هذا النقص عن طريق الانتداب (حيث يتم انتداب ٣٠ عضو هيئة تدريس للتدريس بمرحلة البكالوريوس و ١٩ هيئة تدريس للتدريس لمرحلة الدراسات العليا بالكلية) و معاوني أعضاء هيئة التدريس وزيادة أعباء هيئة التدريس التدريسية .

يوجد ضعف في الموارد الخاصة بالكلية حيث لا يوجد مساحة مناسبة للكلية ولا تغطي المنشآت والملاعب الموجودة احتياجات الكلية والعملية التعليمية حيث يوجد نقص شديد في كافة المنشآت والملاعب والمعامل والقاعات الدراسية بالكلية .

طلاب الكلية منتظمون في الدراسة ونسب التغيب قليلة وذلك نتيجة أن الكلية عملية ويتم تطبيق نسبة حضور وغياب على الطلاب .

#### ٢/٢/٤ مردود السياسات المتبعة في حل المشكلات

أدت هذه السياسات إلى الارتقاء بالعملية التعليمية من حيث توفر جميع الكتب للطلاب في بداية الدراسة وبسعر مناسب ، أيضا الانتداب أدى إلى الارتقاء بالعملية التعليمية حيث وفرت الكلية المتخصص لتدريس المقررات التي لا يوجد متخصص لها بالكلية.

#### ٣/٤ برامج التدريب الميداني للطلاب

##### ١/٣/٤ برامج التدريب الميداني

ويوجد بلانحة الكلية تدريب ميداني للطلاب بدءاً من الفرقة الثالثة ومحدد باللائحة كيفية الإشراف وتوزيعه على طاقم للإشراف وليس عضو هيئة التدريس منفردا وكذلك مقررات طرق التدريس ليتمكن الطلاب من الممارسة من خلال المحاكاة بهدف التغلب على نقص عدد ساعات التدريب الميداني ويتنوع التدريب ما بين المدارس الابتدائية والإعدادية ويشارك في تقويم الطلاب مشرف خارجي بالإضافة لعضو هيئة التدريس من الكلية ويعاونه في المتابعة المستمرة على الطلاب في المدارس احد معاوني هيئة التدريس يتأكد من انتظام وجدية الإشراف ويوجد مشرف عام للتربية العملية كما يوجد برامج معتمدة للتدريب الميداني للطلاب (التربية العملية) ، يتم تصميم وتوصيف البرامج التدريبية وفقا لمخرجات التعلم المستهدفة .

يوجد نظام معتمد لتقويم نتائج التدريب الميداني للطلاب والنظام المتبع من خلال المشرف الداخلي والخارجي والمتابعة الميدانية من خلال القسم وإدارة الكلية واللجنة العليا \_ واليات التقويم هي التحضير والممارسات داخل الحصة والطاير والتواجد والالتزام والمظهر والشخصية ويتم تشكيل لجنة للطلاب المرشون للحصول على تقدير ممتاز ، كما تشارك الجهات القائمة بالتدريب فى تقويم الطلاب .

#### ٤/٤ تقويم الطلاب

##### ١/٤/٤ اساليب تقويم الطلاب

تحرص الكلية على تنوع أساليب التقويم ويتضح من توصيف المقررات وجود اختبارات دورية محددة الموعد يتم تطبيقها على الطلاب بالإضافة للاختبار النهائي ويتضح أيضا من اللائحة وتوزيع الدرجات وجود اختبارات متنوعة ما بين عملية وشفهية وتحريرية ويتضح من مواصفات الورقة الامتحانية التى تم تصميمها (مرفق) حرص الكلية أن تضم الورقة الامتحانية اختبارات موضوعية ويتضح من مواصفات المقرر أن التنوع فى الاختبارات يهدف إلى التحقق من ان جميع النتائج التعليمية المستهدفة يتم تحقيقها فى الخريج بشكل ملائم ، كما لا تعتمد الأقسام على أساتذتها فى إجراء الاختبارات بل أن اللائحة تنص على ضرورة إشراك متحنيين خارجيين من خارج الجامعة للتأكد من حيادية وضع الدرجات كما يتم عرض كل ذلك على المراجع الخارجى لإبداء الرأى والتعديل إن لزم الأمر. يتم استخدام لجان للممتحنين ولجان الممتحنين هى اللجان التى تنظر فى النتائج للممتحنين والتى تقل نسبته عن ٥٠% وهناك لجنة متحنيين مشكلة وفقا للقانون من عميد الكلية ووكيل الكلية وأقدم اعضاء هيئة التدريس ورئيس الكنترول .

تستخدم الكلية نظام الممتحنين الخارجيين وذلك لامتحانات العملية ويتم الانتداب للامتحانات اعضاء هيئة تدريس من جامعة كفر الشيخ والسادة المنتدبين للتدريس فى كل قسم .

#### ٥/٤ الامكانات المتاحة للتعليم والتعلم

##### ١/٥/٤ المكتبة

مساحة المكتبة بالنسبة لعدد الطلاب بالكلية مناسب ولكن عدد المراجع والدوريات وأجهزة الحاسب الالى غير كافية ، التجهيزات المتاحة لا تتفق مع طبيعة نشاط المكتبة و ينقصها المزيد ، تكنولوجيا المعلومات المستخدمة فى المكتبة متاحة للفئات المختلفة ولكنها غير مفعلة ، هناك نقص فى أعداد أخصائي المكتبات من العاملين بالمكتبة ، المراجع والدوريات الموجودة بالمكتبة متواضعة ، نسبة المستفيدين من خدمات المكتبة إلى العدد الاجمالى ٥ % طلاب ٢٠ % أعضاء هيئة تدريس ٢٠ % أعضاء الهيئة المعاونة ، كما توجد سجلات للمتريدين على المكتبة ، لا يتم قياس رضا المستفيدين من خدمات المكتبة

#### ٢/٥/٤ قاعه الدراسه والمعامل

قاعات المحاضرات والفصول الدراسية غير ملائمة مع أعداد الطلاب وغير مجهزة ، ولا يوجد بالكلية سوى ثلاث قاعات دراسية غير مجهزة وغير ملائمة ، إما بالنسبة لملائمة قاعات الدراسة مع الجداول الدراسية فيتم التغلب عليها من خلال حلول مؤقتة منها الملاعب المفتوحة ومبنى الإغاثة ، لا توجد معامل لاستقبال الطلاب ، قاعات المحاضرات والفصول الدراسية متواضعة مع متطلبات العملية التعليمية وتتغلب عليها بالحلول غير التقليدية مثل المحاضرات النظرية في الملاعب والصالات ومدرجات الملاعب.

٦/٤ رضا الطلاب

١/٦/٤ قياس وتقييم ورضا الطلاب

تقوم الكلية بقياس رضا الطلاب عن جميع الخدمات التعليمية والاجتماعية عن طريق صندوق شكاوى ومقترحات للطلاب تحت إشراف وكيل الكلية لشئون التعليم والطلاب.

## ٥ - أعضاء هيئة التدريس



١/٥ كفاية أعضاء هيئة التدريس / الهيئة المعاونة

١/١/٥ أعضاء هيئة التدريس

نسبة أعضاء هيئة التدريس إلى الطلاب غير مناسبة ولا تتفق مع المعدلات المرجعية كما يتضح من الجدول التالي:

أعضاء هيئة التدريس	العدد
أستاذ	٩
أستاذ مساعد	٣
مدرس	١٠
إجمالي	٢٢

وتلاحظ وجود عجز في نسبة أعضاء هيئة التدريس إلى الطلاب واتخذت الكلية بعض الاجراءات في هذا الشأن وهو انتداب أعضاء هيئة تدريس من كليات أخرى لسد العجز حيث انتدبت الكلية (٤٩) ونقل بعض أعضاء هيئة التدريس حيث نقلت الكلية ٩ أعضاء هيئة التدريس تتراوح

درجاتهم العلمية بين استاذ ومدرس وذلك فى التخصصات التى لا يوجد بها أعضاء هيئة التدريس ،كما وضعت الكلية خطة طموحة لتعيين المعيدى حيث تم تعيين عدد ٣٦ معيد خلال الثلاث سنوات السابقة .

وتحرص الكلية على أن يكون تخصص المقرر الدراسى الذى يقوم عضو هيئة التدريس بتدريسه واقع فى صميم تخصصه البحثى بدليل انتداب أعضاء هيئة تدريس من خارج الكلية فى حالة عدم توافق التخصصات وتراعى الكلية أن يكون التسجيل للدرجات العلمية متمشيا مع التخصصات بالقسم وعند حصول أحد معاونى أعضاء هيئة التدريس على الدرجة العلمية يقوم ثلاثة من أساتذة القسم بفحص الرسالة وتقديم تقرير يفيد أنها تقع فى صميم التخصصات البحثية والتدريسية بالقسم.

#### ٢/١/٥ معاونى أعضاء هيئة التدريس

نسبة معاونى أعضاء هيئة التدريس إلى الطلاب مناسبة (ولكن يوجد سوء توزيع حيث يوجد أقسام فيها زيادة وأقسام بها نقص مثال ذلك قسم المنازلات يوجد به ٢٦ معيد ومدرس مساعد وقسم الإدارة يوجد به معيد واحد فقط ) ويوضح الجدول التالى بيان بأعداد معاونى هيئة التدريس :

معاونى أعضاء هيئة التدريس	العدد
مدرس مساعد	٣٤
معيد	٤٥
إجمالي	٧٩

وتلاحظ أن نسبة معاونى أعضاء هيئة التدريس إلى الطلاب مناسبة ، تقوم الأقسام الأكاديمية فى ضوء أعداد الطلاب وساعات التدريس والتخصصات المتاحة لأعضاء هيئة التدريس بوضع خطة خمسية للتعيين يتم اعتمادها من مجلس الكلية بحيث تتناسب أعداد المعينين مع حاجات حقيقية للأقسام ويتم مراجعتها كل خمسة سنوات فى ضوء المتغيرات الجديدة إن وجدت.

وتراعى الكلية أن يكون التسجيل للدرجات العلمية متمشيا مع التخصصات بالقسم وعند حصول أحد معاونى أعضاء هيئة التدريس على الدرجة العلمية يقوم ثلاثة من أساتذة القسم بفحص الرسالة وتقديم تقرير يفيد أنها تقع فى صميم التخصصات البحثية والتدريسية بالقسم.

#### ٢/٥ تنمية قدرات ومهارات ومهارات أعضاء هيئة التدريس / الهيئة المعاونة

##### ١/٢/٥ خطه التدريب

لدى الكلية عقيدة راسخة أن أعضاء هيئة التدريس بها هم القوة الضاربة لإحداث أى نجاح أو تغيير وبالتالي تبنت تنمينهم من خلال إجراء حصر بالاحتياجات التدريبية لهم وسوف يتم إجراء حصر للدورات التدريبية التى يقدمها مشروع تنمية قدرات أعضاء هيئة التدريس والقيادات (للاستفادة منها فى سد بعض الحاجات التدريبية) ثم تحديد الحاجات التدريبية التى لازالت غير متوفرة ووضع خطة تدريبية لهذه الاحتياجات ، وتعد الكلية دورات صقل لمعاوني أعضاء هيئة التدريس بشكل دوري لتنمية قدرات ومهارات معاوني أعضاء هيئة التدريس .

#### ٢/٢/٥ تنفيذ تقييم التدريب

جارى الآن وضع خطة تدريبية مكمله لبرامج تنمية قدرات أعضاء هيئة التدريس والقيادات وفقاً للحاجات التدريبية لهم .

الجدول التالي يوضح الدورات الحاصل عليها أعضاء هيئة التدريس ومعاونيهم :

م	اسم الدورة	عدد أعضاء هيئة التدريس ومعاونيهم الذين اجتازوا الدورة
١	مهارات التدريس الفعال	٤٨
٢	استخدام التكنولوجيا فى التدريس	٢٥
٣	أساليب البحث العلمى	٦١
٤	أخلاقيات واداب المهنة	٣٧
٥	مهارات التفكير	٢٤
٦	مهارات الاتصال الفعال	٢٣
٧	مهارات الاتصال الفعال فى انماط التعليم المختلفة	٦
٨	مهارات العرض الفعال	١٦
٩	ادارة البحث العلمى	٤
١٠	الجوانب القانونية	٢٠
١١	الجوانب المالية	٥
١٢	الجوانب المالية والقانونية بالجامعات	٨
١٣	أخلاقيات البحث العلمى	٩
١٤	تصميم المقرر	٥
١٥	تقييم التدريس	٣
١٦	النشر العلمى	١
١٧	القوة المحركة لمجموعات العمل	٢
١٨	ادارة الوقت وضغوط العمل	٢
١٩	نظم الامتحانات وتقويم الطلاب	١



٢٠	تدريب المشرفين التنفيذيين	٢
٢١	مهارات البحث العلمي	١
٢٢	الإدارة الجامعية	١
٢٣	سلوكيات المهنة	٤
٢٤	اتخاذ القرار وحل المشكلات	١
٢٥	معايير الجودة في العملية التدريسية	٤
٢٦	التخطيط الاستراتيجي	١
٢٧	إعداد وكتابة البحوث العلمية	٤

٣/٥ تقييم أداء ورضا أعضاء هيئة التدريس/ والهيئة المعاونه

١/٣/٥ تقييم أعضاء هيئة التدريس/ و أعضاء الهيئة المعاونه

لايوجد فى الوقت الحالى نظام مفعّل لتقييم أداء أعضاء هيئة التدريس لأن ذلك يرتبط بضرورة وجود نظام محاسبية وحوافز للأداء المميز وفى ظل القانون الحالى لتنظيم الجامعات لايرتبط أداء عضو هيئة التدريس بنظام الحوافز أو العقاب ، إلا انه يتم تقييم أداء السادة رؤساء الأقسام والوكلاء وعميد الكلية من قبل أعضاء هيئة التدريس بالكلية عن طريق الاستقصاءات ويتم إبلاغهم بنتائج الاستقصاءات وصورة الى وعميد الكلية .

٢/٣/٥ الرضا الوظيفي

لايوجد فى الوقت الحالى نظام مفعّل للرضا الوظيفي لأعضاء هيئة التدريس وسوف يتم قياس الرضا الوظيفي للسادة أعضاء هيئة التدريس ومعاونيهم .

## ٦ - البحث العلمي والأنشطة العلمية الأخرى



١/٦ خطة البحث العلمي

١/١/٦ توافر خطة للبحث العلمي

تولى الكلية اهتمام بالغ بالبحث العلمى ويتضح ذلك من رسالتها التى تخصص فيها جزء رئيسى للبحث العلمى ومواكبته للأبحاث العالمية ، وقد تبنت الكلية توجهها جديدا وهو أن يسير العمل البحثى من خلال خطة بحثية (مرفق خطة الكلية وخطة الأقسام)، وتم مناقشتها وإعداد الصورة العامة للخطة البحثية للكلية وتم مناقشتها بالأقسام وأجروا التعديلات المقترحة عليها وتم مناقشتها بمجلس الكلية واعتمادها بمجلس الكلية رقم ( ١٦ ) بتاريخ ١٠/١١/٢٠٠٩ وتم فى ضوءها إعداد

الخطط البحثية للأقسام وتعطى الأولوية فى التسجيل للدرجات العلمية فى ضوء اتساقها مع الخطة البحثية لكلية وسوف تعلن الكلية هذه الخطة أيضا على موقعها الإلكتروني وتقع مسئولية متابعة تنفيذ الخطة على لجنة الدراسات العليا والبحوث لمناقشة التقدم بها وكذلك أية مقترحات ترد من الأقسام بخصوص تعديل الخطة فى ضوء مستحدثات العلم أو الإمكانيات المادية والبشرية.

## ٢/٦ كفاءه العلميه البحثيه

### ١/٢/٦ مؤشرات الكفاءه

يوجد عجز بالكلية فى الأجهزة والأدوات لاسيما ما يخص الأقسام العلمية للقيام بالعملية البحثية على اكمل وجه وبالرغم من ذلك يشارك جميع اعضاء هيئة التدريس بالكلية بالعملية البحثية وذلك من خلال اجراء الابحاث المشتركة مع الاقسام المختلفة بالكلية والاشراف والمناقشة للابحاث العلمية بالكلية وخارجها.

يبلغ عدد الأبحاث المنشورة ٩٢ بحث بنسبة ٤.٣٨ : ١ من اعضاء هيئة التدريس بالكلية وذلك فى الفترة من ١٩٨٧ إلى ٢٠٠٩ ، وقد اشتركت الكلية بمشروع قواعد البيانات التى تتيح للباحثين الحصول على النصوص الكاملة للأبحاث من خلال أجهزة حاسب آلى متصلة بشبكة الانترنت ويتوفر بالمكتبة دليل الرسائل العلمية ، وتعقد الجامعة دورات حول نشر ثقافة أخلاقيات البحث العلمى من خلال دورات تنمية قدرات اعضاء هيئة التدريس ، حاليا لا يوجد بالكلية احد اعضاء هيئة التدريس حصل على جوائز وذلك لقلّة اعضاء هيئة التدريس .

وقد تبنت الكلية مشكلة اطفال الشوارع قبل ظهورها على السطح حيث تم توجيه الابحاث العلمية الى هذه الفئة حيث تم تطبيق العديد من الابحاث العلمية التى تعالج مشكلة أطفال الشوارع والمؤسسات الايوائية .

### ٢/٢/٦ تشجيع وتحفيز البحث العلمي

تشجع الكلية البحوث المشتركة بين الاقسام العلمية وذلك من خلال الابحاث التى تحتوى على متغيرات مرتبطة باكثر من قسم ، وبالتالي الاشتراك فى الاشراف والمناقشة بين الاقسام العلمية ، وتقوم بالكلية بمنح الباحثين مكافأة بعد الحصول على الماجستير او الدكتوراة وذلك تشجيعاً لهم . يتم تنمية المهارات البحثية للباحثين من خلال دورات تنمية قدرات اعضاء هيئة التدريس ومعاونيهم بالجامعة وتعقد الكلية كل فصل دراسى دورة صقل لمعاونى اعضاء هيئة التدريس .

### ٣/٢/٦ مساهمه البحث العلمي في دعم وتعزيز العملية التعليميه

حتى الان لا توجد بالكلية خطة للاستفادة من الابحاث العلمية فى العملية التعليمية بالكلية .

## ٣/٦ تمويل البحث العلمي

### ١/٣/٦ مصادر تمويل البحث العلمي

تخصص الجامعة لكلية سنويا ميزانية للبحث العلمى ولكنها ضعيفة ولا تفي بحاجة الأقسام البحثية ، ولا توجد بالكلية خطة لتمويل البحث العلمى

#### ٤/٦ أنشطة علميه

##### ١/٤/٦ مشروعات بحثيه مموله واتفاقيات

لا توجد بالكلية مشروعات بحثية ممولة من جهات ومؤسسات اخرى

##### ٢/٤/٦ المؤتمرات والانشطه العلميه الاخرى

تحرص الكلية على حضور أعضاء هيئة التدريس والهيئة المعاونة للمؤتمرات المحلية والإقليمية والدولية وبلغ إجمالي عدد المؤتمرات التي حضرها أعضاء هيئة التدريس ٢٣ مؤتمر (٨ عضو هيئة تدريس) وذلك للحضور والمشاركة بالأبحاث و قد بلغ عدد الأبحاث التي نشرت في المؤتمرات ٢٨ بحث. بالإضافة لحضور معظم أعضاء هيئة التدريس المؤتمرات التي تقام في مجال التربية الرياضية بمصر والوطن العربى كمستمعين

#### ٧- الدراسات العليا



##### ١/٧ الدرجات الممنوحة

##### ١/١/٧ الدبلومات والدرجات العلميه الممنوحة

تحرص الكلية على تقديم مجموعة من برامج الدراسات العليا تتناسب مع مكانة الكلية العريقة وسمعتها الطيبة على مستوى العالم العربى من جهة وبما يلبي احتياجات سوق العمالة وأحدث الاتجاهات العلمية والبحثية من جهة أخرى بما يسهم فى تحقيق رسالة الكلية تقوم الكلية بالإعلام عن برامجها المقدمة فى الدراسات العليا من خلال ، مكتب الدراسات العليا ، والاقسام العلمية

عدد الدبلومات والدرجات العلمية التى منحتها المؤسسة خلال السنوات الخمس الاخيرة من الداخل والخارج والنسبة من الداخل إلى من الخارج ( مرفق مستند )

##### عدد الدبلومات

م	السنة	عدد الخريجين		النسبة
		من الخارج	من الداخل	
١	٢٠٠٤	١٤	-	-
٢	٢٠٠٥	٣	-	-
٣	٢٠٠٦	٢	-	-
٤	٢٠٠٧	٣	-	-

٥	٢٠٠٨	-	١٠	-
---	------	---	----	---

### الماجستير

م	السنة	عدد الخريجين		النسبة
		من الداخل	من الخارج	
١	٢٠٠٤	.	٣	%٠
٢	٢٠٠٥	٤	٦	%٦٧
٣	٢٠٠٦	٧	٧	%١٠٠
٤	٢٠٠٧	٨	٧	%١١٤.٣
٥	٢٠٠٨	١٠	١٢	%٨٣

### الدكتوراه

م	السنة	عدد الخريجين		النسبة
		من الداخل	من الخارج	
١	٢٠٠٤	.	٢	%٠
٢	٢٠٠٥	.	١	%٠
٣	٢٠٠٦	٣	٥	%٦٠
٤	٢٠٠٧	٢	٤	%٥٠
٥	٢٠٠٨	.	٥	%٠

### ٢/٧ العملية التعليمية في الدراسات العليا

#### ١/٢/٧ برامج الدبلوم / الماجستير / الدكتوراه

تبنت الكلية المعايير المرجعية الأكاديمية القومية القياسية للدراسات العليا ، يوجد توصيف موثق ومعتمد لبرامج ومقررات الدراسات العليا وتم اعتماده بمجلس الكلية رقم (١٦) بتاريخ ١٠/١١/٢٠٠٩ وتم مراجعة هذه البرامج والمقررات من قبل مراجع خارجي ( د.م.أ/ د. بهجت راضي )

#### ٢/٢/٧ نظام التسجيل والإشراف العلمي

تقوم الكلية بنشر الإجراءات الإدارية والعلمية الخاصة بالتسجيل للدرجات العلمية بإدارة الدراسات العليا بالكلية وسوف يتم نشرها على الموقع الإلكتروني وتشتترط على المسجلين لدرجات علمية من معاوني أعضاء هيئة التدريس أن يكون التسجيل وفقاً للاحتياجات الأكاديمية للقسم ، ويتم التسجيل بشكل يدوي وجاري الآن ميكنة جميع إدارات الكلية من قبل الجامعة وفقاً لمشروع MIS وقد تم ميكنة شئون التعليم والطلاب و أعضاء هيئة التدريس وجاري الانتهاء من باقي إدارات الكلية ، تلتزم الأقسام العلمية بتوزيع الإشراف على الرسائل وفقاً للتخصص قدر الامكان ، ويتم الاستعانة باحد المتخصصين من خارج الكلية في حالة عدم وجود المتخصص بالكلية ، ويشترط قبل التسجيل لدرجة

علمية عقد سمينار يحضره أعضاء القسم لمناقشة الخطة البحثية المقترحة وأهمية البحث ومدى ارتباطه بالخطة البحثية وتخصصات القسم وإجراء أية تعديلات على الخطة المقترحة في ضوء هذه الاعتبارات.

### ٣/٢/٧ الموارد البشرية والمادية المتاحة لبرامج الدراسات العليا

لا يتلائم عدد أعضاء هيئة التدريس مع اعباء تدريس المقررات فيتم انتداب أعضاء هيئة تدريس من الخارج حيث تنتدب الكلية للتدريس في برامج الدراسات العليا (١٩) عضو هيئة تدريس ويتم مراعاة التخصص العلمي لعضو هيئة التدريس كما حرصت الكلية (مرفق كشوف الانتدابات) على انتداب الأساتذة المشهود لهم بالسمعة العلمية في مجالات التخصص المختلفة للتدريس ببرامج الدراسات العليا

### ٣/٧ طلاب الدراسات العليا

#### ٣/١/٧ الالتحاق ببرامج الدراسات العليا

- معدل تزايد اعداد الطلاب المسجلين في برامج الدراسات العليا

م	السنة	الاعداد		
		دكتوراة	ماجستير	دبلوم
١	٢٠٠٤	٢٨	٣٦	١٤
٢	٢٠٠٥	٣	٥١	٩
٣	٢٠٠٦	٨	٤٨	٢٥
٤	٢٠٠٧	٩	٣٧	١٣
٥	٢٠٠٨	١٦	٨٦	٢٢

### ٢/٣/٧ تقويم طلاب الدراسات العليا

تعتمد الكلية في تقويم طلاب الدراسات العليا على وسائل متنوعة تشتمل على جلسات نقاش (سمينارات) - اختبارات شفوية - تقديم أبحاث وتكليفات - اختبارات تحريرية - تقارير - وذلك للتأكد

من تحقق النواتج التعليمية المستهدفة وتقدم أولاً بأول تغذية راجعة للطلاب عن أدائهم لتصحيح مسارهم كما توفر للطلاب بهذا فرص التقويم المستمر إذ أن هذه التقويمات المتنوعة معلنة بتوصيف المقررات والبرامج وموضح بها الهدف من كل تقويم وهذه المواصفات معلنة للطلاب ويلتزم كل أستاذ بتقديم كشف بدرجات الطلاب

وتتوافق الامتحانات مع محتوى المقررات بشكل كامل ، كما يتم استخدام نظام الممتحنين الخارجيين ( تاهيلي دكتوراة) و من السادة المنتدبين للتدريس بالدراسات العليا ، لا يطلب من طلاب الدراسات العليا نشر ابحاث من الرسائل العلمية .

٣/٣/٧ رضا طلاب الدراسات العليا

تقوم الكلية باستقصاء رأى الطلاب فى برامجها من خلال عدة وسائل ومنها صندوق شكاوى، لقاء شهرى معهم بالكلية فى حضور العميد و/أو وكيل الكلية للدراسات العليا، استبيان .

## ٨- التقويم المستمر للفاعلية التعليمية



١/٨ شموليه واستمراريه التقويم

١/١/٨ اساليب ونتائج التقويم

تضع الكلية نصب أعينها الفعالية التعليمية باعتبارها هدفاً لا يمكن أن تحيد عنه ، لذا تعتمد على تقويم شامل لجميع جوانب العملية التعليمية ومستمر ويتم من خلال استبيانات الطلاب فى العملية التعليمية وتضع نتائج هذا التقويم فى الاعتبار لوضع خطط تحسين وتعزيز من خلال نظام داخلى لإدارة جودة التعليم والتعلم .

٢/١/٨ ممارسات النظام الداخلى للجوده

يوجد بالكلية وحدة لإدارة الجودة أحد مهامه الرئيسية جودة التعليم والتعلم بالإضافة إلى القدرة المؤسسية ويتولى هذا النظام متابعة تقارير البرامج والمقررات وإعداد الملفات الخاصة بها ونتائج التقويم وخطط الإصلاح ومتابعة التقدم فيها ، كما حرصت وحدة الجودة على إنشاء نظام جودة داخلى على مستوى الأقسام فعلى سبيل المثال يوجد لكل قسم منسق الجودة ، كما صممت وحدة الجودة مجموعة كبيرة من الأدوات خاصة الاستبيانات (تقويم المقرر - تقويم البرنامج - تقييم القيادات) (يوجد ملحق خاص بالأدوات مرفق مع هذا التقرير) وقد ترافق ذلك مع عقد عدة دورات لنشر ثقافة الجودة بين أعضاء هيئة التدريس والمعاونون والإداريون قام بها أعضاء وحدة الجودة وتم استضافة خبراء من مركز ضمان الجودة بالجامعة ومدرسين بالهيئة للمساعدة على نشر الثقافة وتبنيها منهاجاً للعمل كما حرصت الوحدة على تقييم أدائها من خلال لجنة داخل الهيكل التنظيمى للودة وهى لجنة ضبط الجودة والتقويم المستمر.

## ٢/٨ المساءلة والمحاسبية

### ١/٢/٨ تفعيل اللوائح والقوانين الحالية

تعتمد الكلية على آليات للمساءلة والمحاسبة في إطار قانون الجامعات وهو في وضعه الحالي لايسمح بكثير من حرية اليد في وضع عقوبات على المقصر في جميع المواقف كما أنه لا يوجد تدرج في العقوبات الموجودة بلانحته فهي تتدرج من لفت نظر - لوم - عزل من الوظيفة ، كما لا توجد اجراءات مستحدثه لتفعيل نظم المسائلة والمحاسبة في المؤسسة فيما يخص الفاعلية التعليمية .