

٠/٤ عرض ومناقشة النتائج

١/٤ عرض النتائج :

فى ضوء أهداف وتساؤلات البحث قام الباحث بإجراء المعالجات الإحصائية اللازمة بعد تبويب البيانات التي تم الحصول عليها من خلال الإجراءات الخاصة بالبحث وقد تم وضع هذه النتائج فى عدد من الجداول التي يمكن من خلالها عرض النتائج ومناقشتها كما يلي :

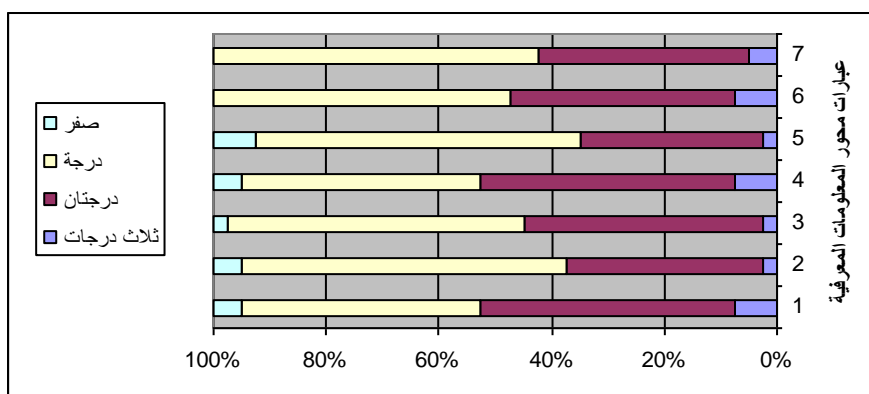
جدول (٤)

المجموع التقديري وترتيب عبارات محور المعلومات المعرفية في المجال الاجتماعي
لاستبيان الأنشطة الكشفية لدى تلاميذ المرحلة الابتدائية في ضوء الوزن النسبي

ن=٤٠

الترتيب	الوزن النسبي	المجموع التقديري	صفر		درجة		درجتان		ثلاث درجات		رقم العبارة
			النسبة	التكرار	النسبة	التكرار	النسبة	التكرار	النسبة	التكرار	
٢.٥	٠.٥٢	٦٢	٥	٢	٤٢.٥	١٧	٤٥	١٨	٧.٥	٣	١
٦	٠.٤٥	٥٤	٥	٢	٥٧.٥	٢٣	٣٥	١٤	٢.٥	١	٢
٥	٠.٤٨	٥٨	٢.٥	١	٥٢.٥	٢١	٤٢.٥	١٧	٢.٥	١	٣
٢.٥	٠.٥٢	٦٢	٥	٢	٤٢.٥	١٧	٤٥	١٨	٧.٥	٣	٤
٧	٠.٤٣	٥٢	٧.٥	٣	٥٧.٥	٢٣	٣٢.٥	١٣	٢.٥	١	٥
٢.٥	٠.٥٢	٦٢	٠	٠	٥٢.٥	٢١	٤٠	١٦	٧.٥	٣	٦
٤	٠.٤٩	٥٩	٠	٠	٥٧.٥	٢٣	٣٨	١٥	٥.٠	٢	٧

يتضح من جدول (٤) وشكل (١) أن الوزن النسبي لعبارات محور المعلومات المعرفية في المجال الاجتماعي لاستبيان الأنشطة الكشفية لتلاميذ المرحلة الابتدائية انحصر بين ٠.٤٣ : ٠.٥٢ .



شكل (١)

النسبة المئوية لتكرار عبارات محور المعلومات المعرفية في المجال الاجتماعي لاستبيان الأنشطة الكشفية لدى تلاميذ المرحلة الابتدائية

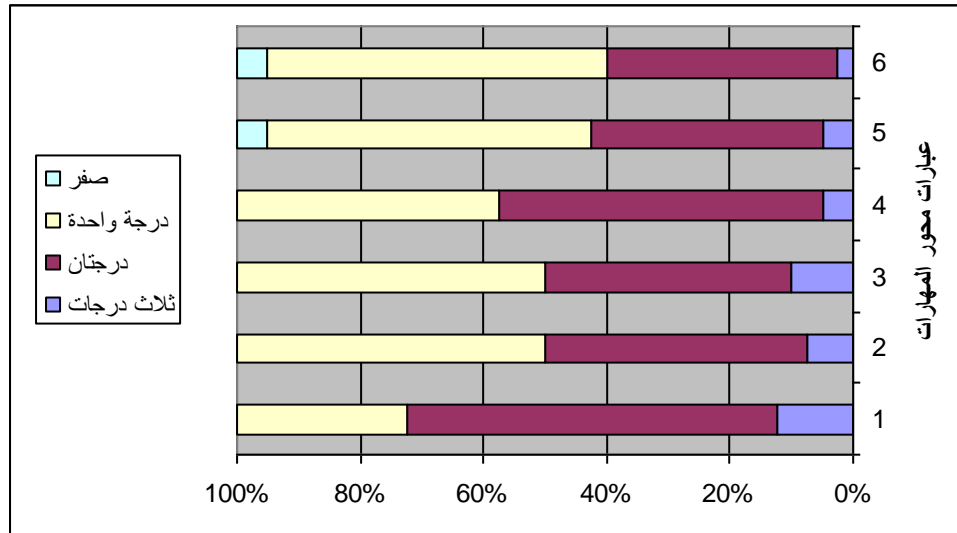
جدول (٥)

المجموع التقديري وترتيب عبارات محور المهارات في المجال الاجتماعي لاستبيان الأنشطة الكشفية لدى تلاميذ المرحلة الابتدائية في ضوء الوزن النسبي

ن=٤٠

الترتيب	الوزن النسبي	المجموع التقديري	صفر		درجة		درجتان		ثلاث درجات		رقم العبارة
			النسبة	التكرار	النسبة	التكرار	النسبة	التكرار	النسبة	التكرار	
١	٠.٦٢	٧٤	٠	٠	٢٧.٥	١١	٦٠	٢٤	١٢.٥	٥	١
٣.٥	٠.٥٣	٦٣	٠	٠	٥٠	٢٠	٤٣	١٧	٧.٥	٣	٢
٣.٥	٠.٥٣	٦٤	٠	٠	٥٠	٢٠	٤٠	١٦	١٠	٤	٣
٢	٠.٥٤	٦٥	٠	٠	٤٢.٥	١٧	٥٣	٢١	٥	٢	٤
٥	٠.٤٨	٥٧	٥	٢	٥٢.٥	٢١	٣٧.٥	١٥	٥	٢	٥
٦	٠.٤٦	٥٥	٥	٢	٥٥	٢٢	٣٨	١٥	٢.٥	١	٦

يتضح من جدول (٥) وشكل (٢) أن الوزن النسبي لعبارات محور المهارات في المجال الاجتماعي لا ستيان الأنشطة الكشفية لتلاميذ المرحلة الابتدائية انحصر بين ٠.٤٦ : ٠.٦٢.



شكل (٢)

النسبة المئوية لتكرار عبارات محور المهارات في المجال الاجتماعي لاستبيان الأنشطة الكشفية لدى تلاميذ المرحلة الابتدائية

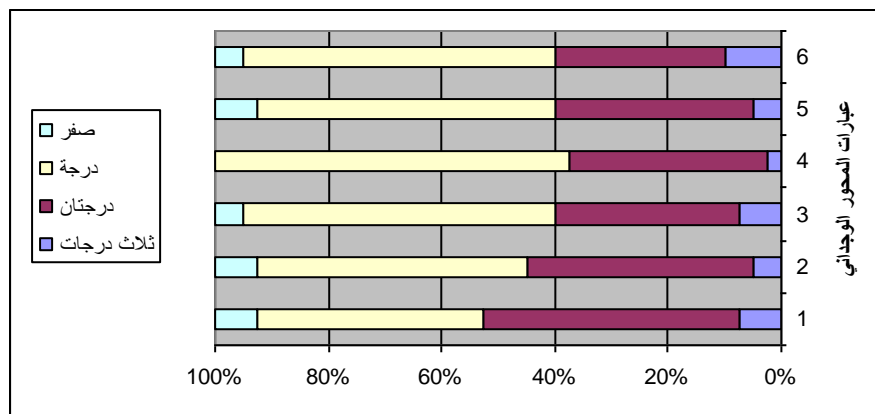
جدول (٦)

المجموع التقديري وترتيب عبارات المحور الوجداني في المجال الاجتماعي لاستبيان الأنشطة الكشفية لدى تلاميذ المرحلة الابتدائية في ضوء الوزن النسبي

ن=٤٠

الترتيب	الوزن النسبي	المجموع التقديري	صفر		درجة		درجتان		ثلاث درجات		رقم العبارة
			النسبة	التكرار	النسبة	التكرار	النسبة	التكرار	النسبة	التكرار	
١	٠.٥١	٦١	٨	٣	٤٠	١٦	٤٥	١٨	٧.٥	٣	١
٣	٠.٤٨	٥٧	٨	٣	٤٧.٥	١٩	٤٠	١٦	٥	٢	٢
٣	٠.٤٨	٥٧	٥	٢	٥٥	٢٢	٣٢.٥	١٣	٧.٥	٣	٣
٥	٠.٤٧	٥٦	٠	٠	٦٢.٥	٢٥	٣٥	١٤	٢.٥	١	٤
٦	٠.٤٦	٥٥	٧.٥	٣	٥٢.٥	٢١	٣٥	١٤	٥	٢	٥
٣	٠.٤٨	٥٨	٥	٢	٥٥	٢٢	٣٠	١٢	١٠	٤	٦

يتضح من جدول (٦) وشكل (٣) أن الوزن النسبي لعبارات المحور الوجداني في المجال الاجتماعي لاستبيان الأنشطة الكشفية لتلاميذ المرحلة الابتدائية انحصر بين ٠.٤٦ : ٠.٥١.



شكل (٣)

النسبة المئوية لتكرار عبارات المحور الوجداني في المجال الاجتماعي لاستبيان الأنشطة الكشفية لدى تلاميذ المرحلة الابتدائية

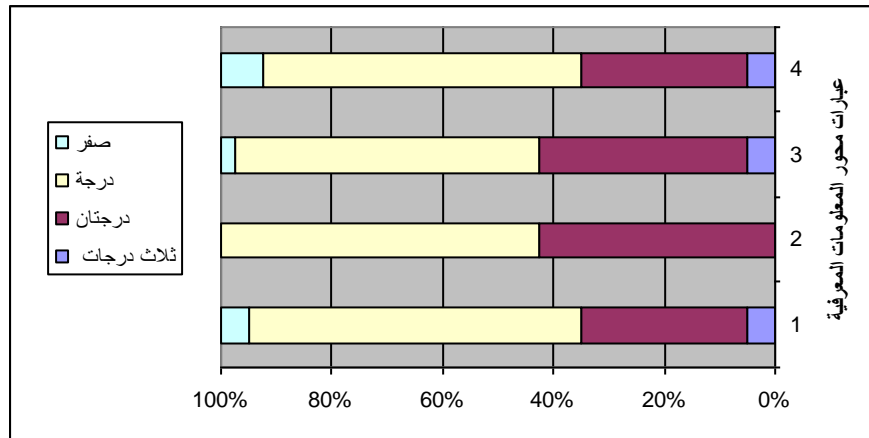
جدول (٧)

المجموع التقديري وترتيب عبارات محور المعلومات المعرفية في المجال الأخلاقي لاستبيان الأنشطة الكشفية لدى تلاميذ المرحلة الابتدائية في ضوء الوزن النسبي

ن = ٤٠

الترتيب	الوزن النسبي	المجموع التقديري	صفر		درجة		درجتان		ثلاث درجات		رقم العبارة
			النسبة	التكرار	النسبة	التكرار	النسبة	التكرار	النسبة	التكرار	
٣	٠.٤٥	٥٤	٥	٢	٦٠	٢٤	٣٠	١٢	٥	٢	١
١.٥	٠.٤٨	٥٧	٠	٠	٥٧.٥	٢٣	٤٣	١٧	٠	٠	٢
١.٥	٠.٤٨	٥٨	٢.٥	١	٥٥	٢٢	٣٧.٥	١٥	٥	٢	٣
٤	٠.٤٤	٥٣	٨	٣	٥٧.٥	٢٣	٣٠	١٢	٥	٢	٤

يتضح من جدول (٧) وشكل (٤) أن الوزن النسبي لعبارات محور المعلومات المعرفية في المجال الأخلاقي لاستبيان الأنشطة الكشفية لتلاميذ المرحلة الابتدائية انحصر بين ٠.٤٤ : ٠.٤٨ .



شكل (٤)

النسبة المئوية لتكرار عبارات محور المعلومات المعرفية في المجال الأخلاقي لاستبيان الأنشطة الكشفية لدى تلاميذ المرحلة الابتدائية

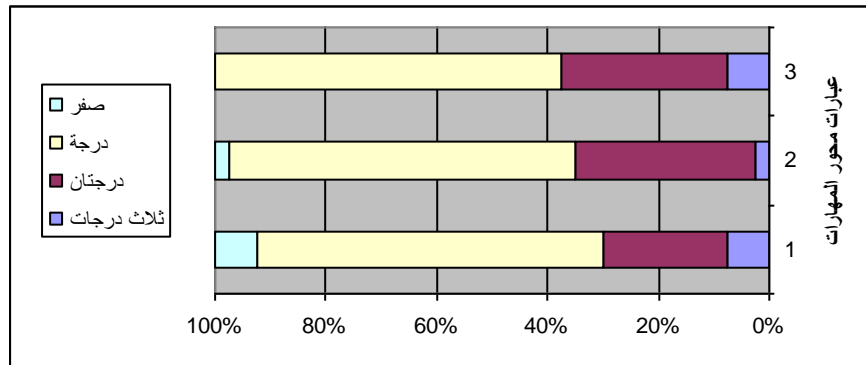
جدول (٨)

المجموع التقديري وترتيب عبارات محور المهارات في المجال الأخلاقي لاستبيان الأنشطة الكشفية لدى تلاميذ المرحلة الابتدائية في ضوء الوزن النسبي

ن=٤٠

الترتيب	الوزن النسبي	المجموع التقديري	صفر		درجة		درجتان		ثلاث درجات		رقم العبارة
			النسبة	التكرار	النسبة	التكرار	النسبة	التكرار	النسبة	التكرار	
٣	٠.٤٣	٥٢	٨	٣	٦٢.٥	٢٥	٢٣	٩	٧.٥	٣	١
٢	٠.٤٥	٥٤	٣	١	٦٢.٥	٢٥	٣٣	١٣	٢.٥	١	٢
١	٠.٤٨	٥٨	٠	٠	٦٢.٥	٢٥	٣٠	١٢	٧.٥	٣	٣

يتضح من جدول (٨) وشكل (٥) أن الوزن النسبي لعبارات محور المهارات في المجال الأخلاقي لاستبيان الأنشطة الكشفية لتلاميذ المرحلة الابتدائية انحصر بين ٠.٤٣ : ٠.٤٨.



شكل (٥)

النسبة المئوية لتكرار عبارات محور المهارات في المجال الأخلاقي لاستبيان الأنشطة الكشفية لدى تلاميذ المرحلة الابتدائية

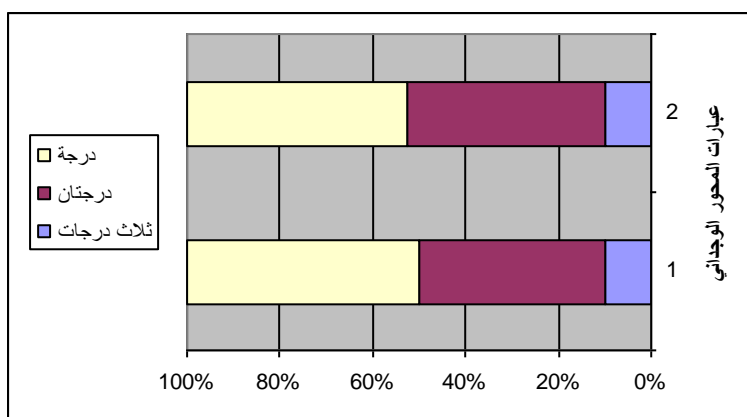
جدول (٩)

المجموع التقديري وترتيب عبارات المحور الوجداني في المجال الأخلاقي لاستبيان الأنشطة الكشفية لدى تلاميذ المرحلة الابتدائية في ضوء الوزن النسبي

ن=٤٠

الترتيب	الوزن النسبي	المجموع التقديري	صفر		درجة		درجتان		ثلاث درجات		رقم العبارة
			النسبة	التكرار	النسبة	التكرار	النسبة	التكرار	النسبة	التكرار	
٢	٠.٥٣	٦٤	٠	٠	٥٠	٢٠	٤٠	١٦	١٠	٤	١
١	٠.٥٤	٦٥	٠	٠	٤٧.٥	١٩	٤٣	١٧	١٠	٤	٢

يتضح من جدول (٩) وشكل (٦) أن الوزن النسبي لعبارات المحور الوجداني في المجال الأخلاقي لاستبيان الأنشطة الكشفية لتلام يذ المرحلة الابتدائية كان (٠.٥٤، ٠.٥٣) للعبارة الثانية ثم الأولى على الترتيب.



شكل (٦)

النسبة المئوية لتكرار عبارات المحور الوجداني في المجال الأخلاقي لاستبيان الأنشطة الكشفية لدى تلاميذ المرحلة الابتدائية

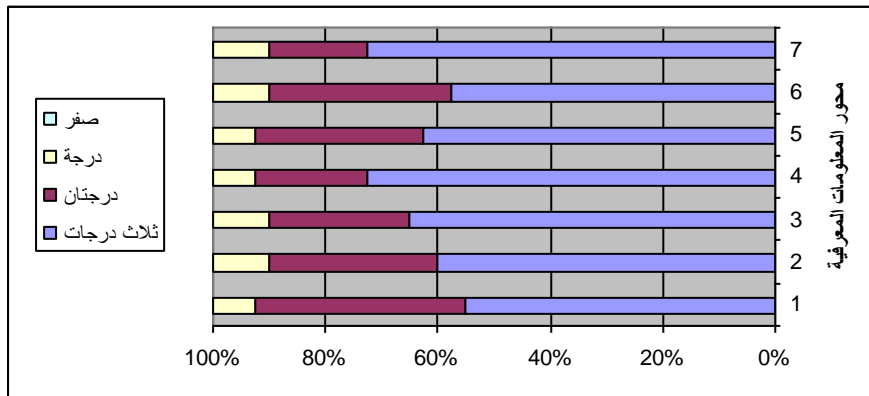
جدول (١٠)

المجموع التقديري وترتيب عبارات محور المعلومات المعرفية في المجال الاجتماعي
لاستبيان الأنشطة الكشفية لدى أشبال الكشافة في ضوء الوزن النسبي

ن=٤٠

الترتيب	الوزن النسبي	المجموع التقديري	صفر		درجة		درجتان		ثلاث درجات		رقم العبارة
			النسبة	التكرار	النسبة	التكرار	النسبة	التكرار	النسبة	التكرار	
٦	٠.٨٣	٩٩	٠	٠	٨	٣	٣٨	١٥	٥٥	٢٢	١
٦	٠.٨٣	١٠٠	٠	٠	١٠	٤	٣٠	١٢	٦٠	٢٤	٢
٣.٥	٠.٨٥	١٠٢	٠	٠	١٠	٤	٢٥	١٠	٦٥	٢٦	٣
١.٥	٠.٨٨	١٠٦	٠	٠	٨	٣	٢٠	٨	٧٣	٢٩	٤
٣.٥	٠.٨٥	١٠٢	٠	٠	٨	٣	٣٠	١٢	٦٣	٢٥	٥
٦	٠.٨٣	٩٩	٠	٠	١٠	٤	٣٣	١٣	٥٨	٢٣	٦
١.٥	٠.٨٨	١٠٥	٠	٠	١٠	٤	١٨	٧	٧٣	٢٩	٧

يتضح من جدول (١٠) وشكل (٧) أن الوزن النسبي لعبارات محور المعلومات المعرفية في المجال الاجتماعي لاستبيان الأنشطة الكشفية لأشبال الكشافة انحصر بين ٠.٨٣ : ٠.٨٨.



شكل (٧)

النسبة المئوية لتكرار عبارات محور المعلومات المعرفية في المجال الاجتماعي لاستبيان الأنشطة الكشفية لدى أشبال الكشافة

جدول (١١)

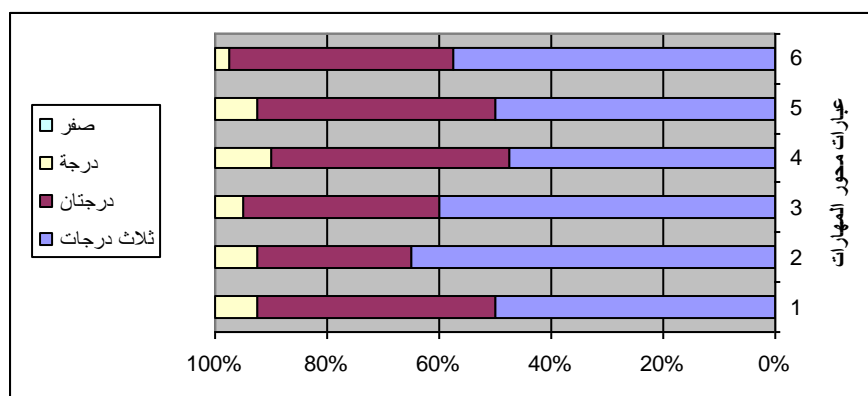
المجموع التقديري وترتيب عبارات محور المهارات في المجال الاجتماعي لاستبيان الأنشطة الكشفية لدى أشبال الكشافة في ضوء الوزن النسبي

ن=٤٠

الترتيب	الوزن النسبي	المجموع التقديري	صفر		درجة		درجتان		ثلاث درجات		رقم العبارة
			النسبة	التكرار	النسبة	التكرار	النسبة	التكرار	النسبة	التكرار	
٤.٥	٠.٨١	٩٧	٠	٠	٨	٣	٤٣	١٧	٥٠	٢٠	١
١	٠.٨٦	١٠٣	٠	٠	٨	٣	٢٨	١١	٦٥	٢٦	٢
٢.٥	٠.٨٥	١٠٢	٠	٠	٥	٢	٣٥	١٤	٦٠	٢٤	٣
٦	٠.٧٩	٩٥	٠	٠	١٠	٤	٤٣	١٧	٤٨	١٩	٤
٤.٥	٠.٨١	٩٧	٠	٠	٨	٣	٤٣	١٧	٥٠	٢٠	٥
٢.٥	٠.٨٥	١٠٢	٠	٠	٣	١	٤٠	١٦	٥٨	٢٣	٦

يتضح من جدول (١١) وشكل (٨) أن الوزن النسبي لعبارات محور المهارات

في المجال الاجتماعي لاستبيان الأنشطة الكشفية لأشبال الكشافة انحصر بين ٠.٧٩ : ٠.٨٦ .



شكل (٨)

النسبة المئوية لتكرار عبارات محور المهارات في المجال الاجتماعي لاستبيان الأنشطة الكشفية لدى أشبال الكشافة

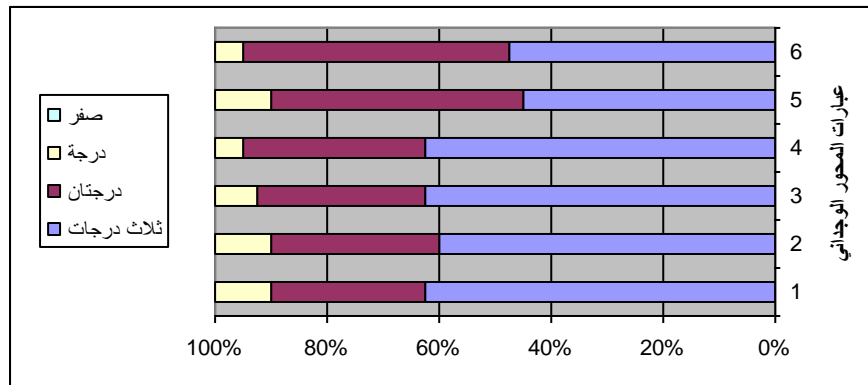
جدول (١٢)

المجموع التقديري وترتيب عبارات المحور الوجداني في المجال الاجتماعي لاستبيان الأنشطة الكشفية لدى أشبال الكشافة في ضوء الوزن النسبي

ن=٤٠

الترتيب	الوزن النسبي	المجموع التقديري	صفر		درجة		درجتان		ثلاث درجات		رقم العبارة
			النسبة	التكرار	النسبة	التكرار	النسبة	التكرار	النسبة	التكرار	
٣	٠.٨٤	١٠١	٠	٠	١٠	٤	٢٨	١١	٦٣	٢٥	١
٤	٠.٨٣	١٠٠	٠	٠	١٠	٤	٣٠	١٢	٦٠	٢٤	٢
٢	٠.٨٥	١٠٢	٠	٠	٨	٣	٣٠	١٢	٦٣	٢٥	٣
١	٠.٨٦	١٠٣	٠	٠	٥	٢	٣٣	١٣	٦٣	٢٥	٤
٦	٠.٧٨	٩٤	٠	٠	١٠	٤	٤٥	١٨	٤٥	١٨	٥
٥	٠.٨١	٩٧	٠	٠	٥	٢	٤٨	١٩	٤٨	١٩	٦

يتضح من جدول (١٢) وشكل (٩) أن الوزن النسبي لعبارات المحور الوجداني في المجال الاجتماعي لاستبيان الأنشطة الكشفية لأشبال الكشافة انحصر بين ٠.٧٨ : ٠.٨٦.



شكل (٩)

النسبة المئوية لتكرار عبارات المحور الوجداني في المجال الاجتماعي لاستبيان الأنشطة الكشفية لدى أشبال الكشافة

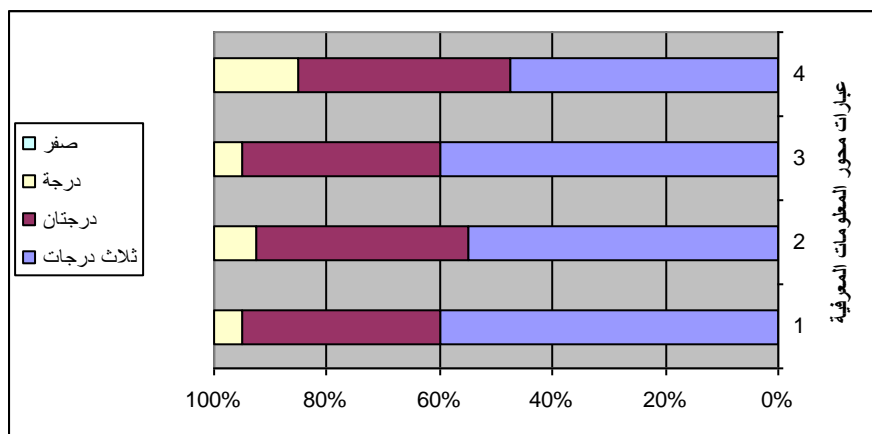
جدول (١٣)

المجموع التقديري وترتيب عبارات محور المعلومات المعرفية في المجال الأخلاقي لاستبيان الأنشطة الكشفية لدى أشبال الكشافة في ضوء الوزن النسبي

ن=٤٠

الترتيب	الوزن النسبي	المجموع التقديري	صفر		درجة		درجتان		ثلاث درجات		رقم العبارة
			النسبة	التكرار	النسبة	التكرار	النسبة	التكرار	النسبة	التكرار	
١٠٥	٠.٨٥	١٠٢	٠	٠	٥	٢	٣٥	١٤	٦٠	٢٤	١
٣	٠.٨٣	٩٩	٠	٠	٨	٣	٣٨	١٥	٥٥	٢٢	٢
١٠٥	٠.٨٥	١٠٢	٠	٠	٥	٢	٣٥	١٤	٦٠	٢٤	٣
٤	٠.٧٨	٩٣	٠	٠	١٥	٦	٣٨	١٥	٤٨	١٩	٤

يتضح من جدول (١٣) وشكل (١٠) أن الوزن النسبي لعبارات محور المعلومات المعرفية في المجال الأخلاقي لاستبيان الأنشطة الكشفية لأشبال الكشافة انحصر بين ٠.٧٨ : ٠.٨٥ .



شكل (١٠)

النسبة المئوية لتكرار عبارات محور المعلومات المعرفية في المجال الأخلاقي لاستبيان الأنشطة الكشفية لدى أشبال الكشافة

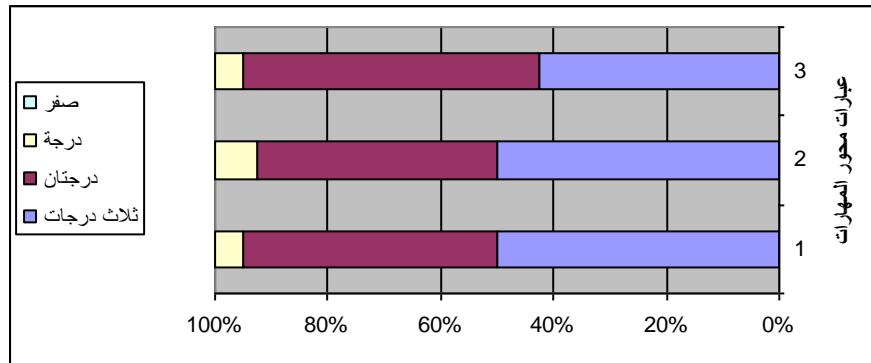
جدول (١٤)

المجموع التقديري وترتيب عبارات محور المهارات في المجال الأخلاقي لاستبيان الأنشطة الكشفية لدى أشبال الكشافة في ضوء الوزن النسبي

ن=٤٠

الترتيب	الوزن النسبي	المجموع التقديري	صفر		درجة		درجتان		ثلاث درجات		رقم العبارة
			النسبة	التكرار	النسبة	التكرار	النسبة	التكرار	النسبة	التكرار	
١	٠.٨٢	٩٨	٠	٠	٥	٢	٤٥	١٨	٥٠	٢٠	١
٢	٠.٨١	٩٧	٠	٠	٨	٣	٤٣	١٧	٥٠	٢٠	٢
٣	٠.٧٩	٩٥	٠	٠	٥	٢	٥٣	٢١	٤٣	١٧	٣

يتضح من جدول (١٤) وشكل (١١) أن الوزن النسبي لعبارات محور المهارات في المجال الأخلاقي لاستبيان الأنشطة الكشفية لأشبال الكشافة انحصر بين ٠.٧٩ : ٠.٨٢.



شكل (١١)

النسبة المئوية لتكرار عبارات محور المهارات في المجال الأخلاقي لاستبيان الأنشطة الكشفية لدى أشبال الكشافة

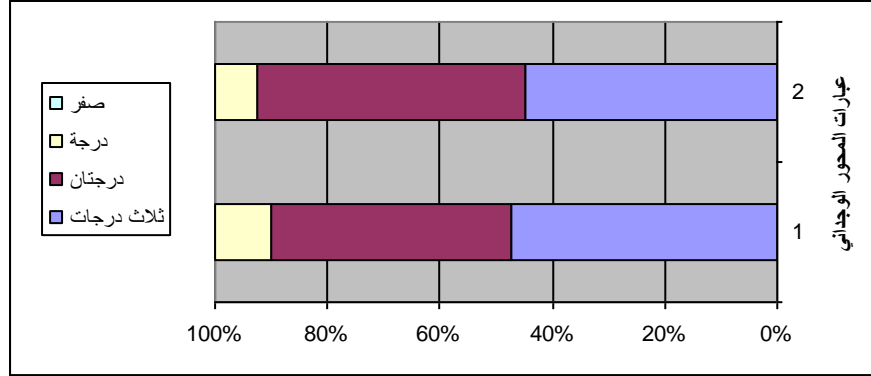
جدول (١٥)

المجموع التقديري وترتيب عبارات المحور الوجداني في المجال الأخلاقي لاستبيان الأنشطة الكشفية لدى أشبال الكشافة في ضوء الوزن النسبي

ن=٤٠

الترتيب	الوزن النسبي	المجموع التقديري	صفر		درجة		درجتان		ثلاث درجات		رقم العبارة
			النسبة	التكرار	النسبة	التكرار	النسبة	التكرار	النسبة	التكرار	
١.٥	٠.٧٩	٩٥	٠	٠	١٠	٤	٤٣	١٧	٤٨	١٩	١
١.٥	٠.٧٩	٩٥	٠	٠	٨	٣	٤٨	١٩	٤٥	١٨	٢

يتضح من جدول (١٥) وشكل (١٢) أن الوزن النسبي لعبارات المحور الوجداني في المجال الأخلاقي لاستبيان الأنشطة الكشفية لأشبال الكشافة كانت ٠.٧٩ للعبارتين.



شكل (١٢)

النسبة المئوية لتكرار عبارات المحور الوجداني في المجال الأخلاقي لاستبيان الأنشطة الكشفية لدى أشبال الكشافة

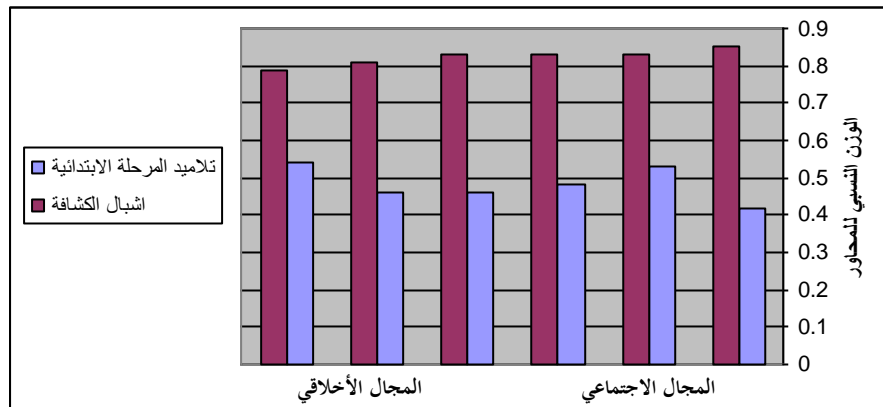
جدول (١٦)

الوزن النسبي لمحاور المجال الاجتماعي والأخلاقي لاستبيان
الأنشطة الكشفية للعيننة قيد البحث

ن=١=٢=٤٠

المجال	المحور	الوزن النسبي		
		تلاميذ الابتدائي	الترتيب	أشبال الكشافة
الاجتماعي	المعلومات المعرفية	٠.٤٢	٦	٠.٨٥
	المهارات	٠.٥٣	٢	٠.٨٣
	الوجداني	٠.٤٨	٣	٠.٨٣
الأخلاقي	المعلومات المعرفية	٠.٤٦	٤.٥	٠.٨٣
	المهارات	٠.٤٦	٤.٥	٠.٨١
	الوجداني	٠.٥٤	١	٠.٧٩

يتضح من جدول (١٦) وشكل (١٣) أن الوزن النسبي لمحاور المجال الاجتماعي والأخلاقي لاستبيان الأنشطة الكشفية لتلاميذ المرحلة الابتدائية انحصر بين ٠.٤٢ : ٠.٥٤ بينما انحصر لأشبال الكشافة بين ٠.٧٩ : ٠.٨٥.



شكل (١٣)

الوزن النسبي لمحاور المجال الاجتماعي والأخلاقي لاستبيان
الأنشطة الكشفية للعيننة قيد البحث

جدول (١٧)

اختبار ت الفروق بين تلاميذ المرحلة الابتدائية وأشبال الكشافة لمحاور المجال

الاجتماعي والأخلاقي لاستبيان الأنشطة الكشفية

ن = ١، ن = ٢، ن = ٤٠

المجال	المحاور	أشبال الكشافة		تلاميذ الابتدائي		الفرق بين متوسطين	قيمة ت
		ع	م	ع	م		
الاجتماعي	المعلومات المعرفية	١٧.٨٣	١.٣٢	١٠.٢٣	١.٧٩	٧.٦٠	*٢١.٦٢
	المهارات	١٤.٩٠	١.٢٢	٩.٤٥	١.٨١	٥.٤٥	*١٥.٨٠
	الوجداني	١٤.٩٣	١.٣٣	٨.٦٠	١.٦٦	٦.٣٣	*١٨.٨١
الأخلاقي	المعلومات المعرفية	٩.٩٠	١.٧١	٥.٥٥	١.١١	٤.٣٥	*١٣.٥٢
	المهارات	٧.٢٥	٠.٩٥	٤.١٠	٠.٩٦	٣.١٥	*١٤.٧٥
	الوجداني	٤.٧٥	٠.٧٤	٣.٢٣	٠.٩٢	١.٥٣	*٨.١٦

قيمة ذ عند مستوى معنوية ٠.٠٥ ودرجة حرية ٧٨ = ١.٩٦

يتضح من جدول (١٧) أن قيمة ت الفروق انحصرت بين ٨.١٦:٢١.٦٢ وكانت قيمتها المحسوبة اكبر من قيمتها الجدولية عند مستوى معنوية ٠.٠٥ مما يدل على وجود فروق دالة إحصائية بين تلاميذ المرحلة الابتدائية وأشبال الكشافة في محاور المجال الاجتماعي والأخلاقي لاستبيان الأنشطة الكشفية لصالح أشبال الكشافة.

من خلال العرض السابق و انطلاقاً من طبيعة و هدف الدراسة يرى الباحث أن المدخل الرئيسى لمناقشة البحث يكمن فى ضرورة إبراز العلاقة بين استجابات الأفراد عينة الدراسة مع كل محور من محاور استمارات الاستبيان بهدف الوصول إلى معرفة دور الأنشطة الكشفية فى اكساب بعض القيم الاخلاقية و الاجتماعية ل تلاميذ المرحلة الابتدائية بدولة الكويت وذلك على النحو التالى:-

١/٢/٤ مناقشة النتائج الخاصة بالتساؤل رقم (١) ما هو مستوى القيم الأخلاقية لدى المجموعة الغير ممارسة للكشافة ؟

يتضح من جدول (٧) وشكل (٤) أن الوزن النسبي لعبارات محور المعلومات المعرفية في المجال الأخلاقي لا ستيبان الأنشطة الكشفية لتلاميذ المرحلة الابتدائية انحصر بين ٠.٤٤ : ٠.٤٨ .

يتضح من جدول (٨) وشكل (٥) أن الوزن النسبي لعبارات محور المهارات في المجال الأخلاقي لاستبيان الأنشطة الكشفية لتلاميذ المرحلة الابتدائية انحصر بين ٠.٤٣ : ٠.٤٨ .

يتضح من جدول (٩) وشكل (٦) أن الوزن النسبي لعبارات المحور الوجدانى في المجال الأخلاقي لاستبيان الأنشطة الكشفية لتلاميذ المرحلة الابتدائية كان (٠.٥٤ ، ٠.٥٣) للعبارة الثانية ثم الأولى على الترتيب.

ويرى الباحث أن الوزن النسبي للمجال الأخلاقي لاستبيان الأنشطة الكشفية لتلاميذ المرحلة الابتدائية انحصر بين ٠.٤٣ : ٠.٥٤ وهذه نسبة متوسطة و اقل من متوسطة .

و تتفق هذه الدراسة مع دراسة حسن الجلادى ٢٠٠٨ بعنوان تنمية بعض القيم الاخلاقية عند تلاميذ مرحلة التعليم الاساسى و هدفت الدراسة الى توضيح الدور الوظيفى التى يجب ان تقوم به المدارس نحو التربية الاخلاقية وكانت من اهم نتائج الدراسة قصور المدرسة فى تنمية القيم الاخلاقية فى هذه المرحلة و هناك معوقات تقف فى سبيل المدرسة فى تحقيق دورها فى اكساب التلاميذ القيم الاخلاقية.

وهذا ما يؤكد دراسة عاهد محمود محمد مرتجى ٢٠٠٤ بعنوان مدى ممارسة طلبة المرحلة الثانوية للقيم الاخلاقية من وجهة نظر معلميه في محافظة غزة وكانت من اهم نتائج الدراسة ضرورة الاهتمام بالاخلاق و القيم المستمدة من تعاليم الاسلام و ضرورة تلبية احتياجات و مطالب الشباب بما هو نافع و مفيد لهم و لمجتمعهم .

و تتفق هذه الدراسة مع علوان ٢٠٠٠ بعنوان " القيم الدينية وعلاقتها ببعض سمات الشخصية لدى طلبة الجامعات في محافظات غزة وكانت من اهم نتائج الدراسة احتلت القيم الدينية و الاخلاقية نسبة متوسطة في الترتيب الهرمى .

٢/٢/٤ مناقشة النتائج الخاصة بالتساؤل رقم (٢) ما هو مستوى القيم الاجتماعية لدى المجموعة الغير ممارسة للكشافة ؟

يتضح من جدول (٤) وشكل (١) أن الوزن النسبي لعبارات محور المعلومات المعرفية في المجال الاجتماعي لاستبيان الأنشطة الكشفية لتلاميذ المرحلة الابتدائية انحصر بين ٠.٤٣ : ٠.٥٢ .

يتضح من جدول (٥) وشكل (٢) أن الوزن النسبي لعبارات محور المهارات في المجال الاجتماعي لاستبيان الأنشطة الكشفية لتلاميذ المرحلة الابتدائية انحصر بين ٠.٤٦ : ٠.٦٢ .

يتضح من جدول (٦) وشكل (٣) أن الوزن النسبي لعبارات المحور الوجداني في المجال الاجتماعي لاستبيان الأنشطة الكشفية لتلاميذ المرحلة الابتدائية انحصر بين ٠.٤٦ : ٠.٥١ .

ويرى الباحث أن الوزن النسبي للمجال الاجتماعي لاستبيان الأنشطة الكشفية لتلاميذ المرحلة الابتدائية انحصر بين ٠.٤٣ : ٠.٦٢ وهذه نسبة متوسطة و اقل من متوسطة .

و تتفق هذه الدراسة مع دراسة سميحة ابو النصر ٢٠٠٤ بعنوان دراسة للقيم الاجتماعية لدى الفتاة الكويتية - طالبة المرحلة الثانوية - وابعادها التربوية و قد اشارت نتائج هذه الدراسة وجود تنظيم هرمي لمجالات القيم الاجتماعية لطالبات المرحلة الثانوية في دولة الكويت وكان في منتصف التنظيم ، حيث تعلق قيم الدين قمة هذا التنظيم .

وهذا ما يؤكد دراسة الهندي ٢٠٠١ بعنوان " دور المعلم في تنمية بعض القيم الاجتماعية لدى طلبة الثاني عشر بمحافظة غزة من وجهة نظرهم وكانت من اهم نتائج الدراسة تنمية القيم الاجتماعية لدى الطلاب جاءت بنسب متوسطة . و هذا ما يتفق مع نتائج هذه الدراسة .

و تتفق هذه الدراسة مع دراسة الخراشي، ٢٠٠٤ وكانت من اهم نتائج الدراسة أن من معوقات الأنشطة الطلابية هي عدم التعاون والمشاركة من قبل الطالب مع غيره، وعدم توفر الأدوات والمنشآت اللازمة لممارسة الأنشطة. مما يؤدي الى تدنى القيم الاجتماعية عند الطلاب .

و تتفق هذه الدراسة مع دراسة الدعيج ٢٠٠٢ وقد أشارت النتائج إلى أن ٧٠% من الطلبة لا يشاركون في الأنشطة مما يدل على تدني ملحوظ في ممارسة طلبة الجامعة للأنشطة الطلابية، وبينت كذلك أن من معوقات إقامة الأنشطة الطلابية هو عدم معرفة الطالب بمواعيد وأماكن ممارسة الأنشطة ، وشعور الطالب بالخل، وزيادة العبء الدراسي على الطالب ، والتعارض بين مواعيد الدراسة والأنشطة، وعدم تشجيع أعضاء هيئة التدريس للطلبة الذين يمارسون الأنشطة، وعدم التجديد في الأنشطة، وعدم وجود حوافز مادية ومعنوية ، وسيطرة مجموعة من الطلبة على الأنشطة الطلابية ، وأسباب تتعلق بالجانب الفني ، وأسباب تتعلق بنقص

الإمكانات والأدوات اللازمة لممارسة الأنشطة. ومما سبق تتدنى القيم الاجتماعية عند الطلاب .

ويرجع ذلك إلى أن غالبية الأنشطة الكشفية التي يقوم بها القادة والقائدات في المدارس لا يتعدى أسوار المدرسة ولا تمتد لمشاركة المجتمع المحلي، وذلك لزيادة الأعباء المدرسية على المدرسين وكذلك لجهل البعض منهم بهذه الجوانب المهمة في النشاط الكشفى.

٣/٢/٤ مناقشة النتائج الخاصة بالتساؤل رقم (٣) ما هو مستوى القيم الأخلاقية لدى المجموعة الممارسة للكشافة ؟

يتضح من جدول (١٣) وشكل (١٠) أن الوزن النسبي لعبارات محور المعلومات المعرفية في المجال الأخلاقي لاستبيان الأنشطة الكشفية لأشبال الكشافة انحصر بين ٠٠.٧٨ : ٠٠.٨٥ .

يتضح من جدول (١٤) وشكل (١١) أن الوزن النسبي لعبارات محور المهارات في المجال الأخلاقي لاستبيان الأنشطة الكشفية لأشبال الكشافة انحصر بين ٠٠.٧٩ : ٠٠.٨٢ .

يتضح من جدول (١٥) وشكل (١٢) أن الوزن النسبي لعبارات المحور الوجداني في المجال الأخلاقي لاستبيان الأنشطة الكشفية لأشبال الكشافة كانت ٠.٧٩ للعبارتين .

ويرى الباحث أن الوزن النسبي للمجال الأخلاقي لاستبيان الأنشطة الكشفية لأشبال الكشافة انحصر بين ٠٠.٧٨ : ٠٠.٨٥ . وهذه نسبة عالية .

وهذا ما يؤكد دراسة دراسة -الخياط ١٩٩٢ بعنوان " التصور الإسلامي لرسالة الحركة الكشفية التربوية في المملكة العربية السعودية ومن اهم النتائج التي توصل إليها الباحث والتي لها علاقة بهذه الدراسة، أن للقائد الكشفى دوراً مهماً في توجيه النشاط الكشفى، توجيهاً إسلامياً فأخلاصه وتفانيه في تربية أبنائه الطلاب هو خير محرك للنشاط الكشفى، ولقد تضمن النشاط الكشفى العديد من التطبيقات والمبادئ التربوية مثل: الصدق وحسن الخلق وحب الخير وخدمة الآخرين إلى غير ذلك من المبادئ التربوية التي يجب أن نهتم بها ونؤكد عليها.

فالكشاف ممتلئ بالقيم الاخلاقية فهو أنيق في زيهِ الكشفى، بمنديله وشارته، ونظيف في مخيمه، وجميل في مظهر خيمته، وهو دائماً باش وصادق و مؤدب ، يقابل الشدائد بصدر رحب كما ينص على ذلك قانون الكشافة.

وهذا يعكس مدى الاهتمام الذي توليه الأنشطة الكشفية للجوانب الاخلاقية والتي يعمل القادة على غرسها وإكساب الكشافة للقيم الاخلاقية من خلال النظام والنظافة والانضباط والأناقة التي تحظى بأهمية كبيرة في برامج ومنهاج المراحل الكشفية .

وهذا يدل على أن الشبل الكشفى يجب أن يتحلى بالقيم الاخلاقية و الدينية ويكون على درجة عالية من الالتزام الدينى و الاخلاقى الذي توليه التربية الكشفية أهمية بالغة ، فهو المبدأ الأول من مبادئ الكشافة الثلاث والتي تعتمد عليها الحركة الكشفية وهي بالترتيب الواجب نحو الله، ثم الواجب نحو الآخرين، ثم الواجب نحو الذات. فضلاً عن أن الالتزام الدينى يعتبر السمة الغالبة على الاشبال بحكم المحافظة والتدين الذي يتميز بها المجتمع الكويتى .

٤/٢/٤ مناقشة النتائج الخاصة بالتساؤل رقم (٤) ما هو مستوى القيم الاجتماعية لدى المجموعة الممارسة للكشافة ؟

يتضح من جدول (١٠) وشكل (٧) أن الوزن النسبي لعبارات محور المعلومات المعرفية في المجال الاجتماعي لاستبيان الأنشطة الكشفية لأشبال الكشافة انحصر بين ٠.٠٨٣ : ٠.٠٨٨ .

يتضح من جدول (١١) وشكل (٨) أن الوزن النسبي لعبارات محور المهارات في المجال الاجتماعي لاستبيان الأنشطة الكشفية لأشبال الكشافة انحصر بين ٠.٠٧٩ : ٠.٠٨٦ .

يتضح من جدول (١٢) وشكل (٩) أن الوزن النسبي لعبارات المحور الوجداني في المجال الاجتماعي لاستبيان الأنشطة الكشفية لأشبال الكشافة انحصر بين ٠.٠٧٨ : ٠.٠٨٦ .

ويرى الباحث أن الوزن النسبي للمجال الأخلاقي لاستبيان الأنشطة الكشفية لأشبال الكشافة انحصر بين ٠.٠٧٨ : ٠.٠٨٨ . وهذه نسبة عالية .

وهذا ما يؤكد دراسة إويرت و أخرون Ewert (٢٠٠٠ م) بعنوان " مكونات رحلة كشفية خلوية وكانت من أهم نتائج الدراسة تنمية الجانب الاجتماعي لدى الاشبال من خلال الخلاء و البرامج الكشفية المختلفة .

و تتفق هذه الدراسة مع دراسة هالاند وأندر Halland and Andre , 1987 ومن النتائج التي توصلت لها ال دراسة أن هناك علاقة إيجابية بين مشاركة الطلاب في الأنشطة المدرسية وفاعلية المدرسة والتفوق والإنجاز التعليمي للطلاب والالتحاق بالتعليم الجامعي والإنجاز في العمل والتطور الشخصي والاجتماعي وتحقيق الأهداف التربوية وتطوير العلاقات بين الطلاب ، وأن الجو الم درسي المحلي يؤثر في نظرة الطلاب لطبيعة وقيمة الأنشطة المدرسية .

ويرى الباحث أن هذا يؤكد مدى اهتمام الحركة الكشفية بالقيم الاجتماعية فهو يقع ضمن المبدأ الثاني من مبادئ الحركة الكشفية "الواجب نحو الآخرين "وضمن وعد الكشف " مساعدة الناس في جميع الظروف (وهذا الوعد الذي تعهد به الكشاف عند

التحاقه بالحركة الكشفية وكذلك تتضح أهمية القيم الاجتماعية من خلال بنود قانون الكشفية التي تنص على أن الكشاف " صادق وصديق مطيع وباش ورفيق وودود " وهي الصفات التي يجب أن يتحلى بها الكشاف، فالنشاط الكشفى يغرس صفات اجتماعية وقيادية في الكشافين من خلال نظام الطلائع سواء في إدارة الخيمة وتولي المهام فيها أو إدارة الفرقة ككل. فالكشاف اجتماعي من الدرجة الأولى، فهو يخدم مجتمعه في جميع الظروف وهو يقوم بعقد منديله صباح كل يوم ليذكره بأن حل كل عقدة توجب عليه أن ينفذ معروفا لدى الآخرين وهكذا.

وهذا يعكس مدى الاهتمام الذي توليه الأنشطة الكشفية للجوانب الاجتماعية والتي يعمل القادة على غرسها وإكساب الكشفية للقيم الاجتماعية من خلال النظام والنظافة والانضباط والأناقة التي تحظى بأهمية كبيرة في برامج ومنهاج المراحل الكشفية .

٥/٢/٤ مناقشة النتائج الخاصة بالتساؤل رقم (٥) هل يوجد فروق بين المجموعة الممارسة للكشفية و الغير ممارسة فى القيم الاخلاقية و الاجتماعية ؟
يتضح من جدول (١٦) وشكل (١٣) أن الوزن النسبي لمحاور المجال الاجتماعي والأخلاقي لاستبيان الأنشطة الكشفية لتلاميذ المرحلة الابتدائية انحصر بين ٠.٤٢ : ٠.٥٤ بينما انحصر لأشبال الكشفية بين ٠.٧٩ : ٠.٨٥ .

يتضح من جدول (١٧) أن قيمة ت الفروق انحصرت بين ٨.١٦ : ٢١.٦٢ وكانت قيمتها المحسوبة اكبر من قيمتها الجدولية عند مستوى معنوية ٠.٠٥ مما يدل

على وجود فروق دالة إحصائية بين تلاميذ المرحلة الا بتدائية وأشبال الكشافة في محاور المجال الاجتماعي والأخلاقي لاستبيان الأنشطة الكشفية لصالح أشبال الكشافة.

و تتفق هذه الدراسة مع دراسة جمال الاشقر ٢٠٠٢ بعنوان درجة تمثل طلبة الصف الثالث الثانوى فى المدارس الحكومية فى محافظة عمان لمجموعة من القيم الاخلاقية و الاجتماعية و العلمية طالبة وكانت من اهم نتائج الدراسة ان اكثر من ثلاثة ارباع الطلبة قد تمثلو ٠.٦ وهى نسبة متوسطة و القيم المتمثلة للدراسة وهى (النظام - التعاون - و تحمل المسؤولية - العدل و الامانة والتفكير العلمى)

و تتفق هذه الدراسة مع دراسة حسين ١٩٨١ بعنوان " القيم الخاصة لدى المبدعين" وكانت من اهم نتائج الدراسة وجود قيم خاصة تحتل موضعاً أعلى في النسق القيمي للمبدعين تميزهم عن غيرهم ذوي الإبداع الأقل.

وجود ارتباط قوي بين الأداء الإبداعي والأداء على كل قيمة من القيم الخمس وهي: الإصلاح، الاستقلال، الصدق، الإنجاز، الاعتراف.

وحيث ان الكشافة تنمى الابداع و الابتكار فالكشاف بطبعه مبدع لذلك يتفوق على اقرانه من الطلاب العاديين فى النسق القيمى سواء الاخلاقى او الاجتماعى .

و تتفق هذه الدراسة مع دراسة كيليرت و ستيفن أر Kellert & Stephen R (١٩٩٨ م) وقد أشارت النتائج الى تطور واضح فى شخصية الأفراد عينة البحثمن الناحية الاخلاقية و الاجتماعية حيث تساعد الخبرات الخلوبية و الكشفية على تنمية الثقة بالنفس و احترام الذات و كذلك احترام و التزام اكبر للطبيعة وحمايتها .

و تتفق هذه الدراسة مع دراسة سيد سمير الباجورى (١٩٩٦ م) وهى بعنوان " دراسة مقارنة فى بعض سمات الشخصية لدى الكشافين و غير الكشافين ومن أهم

نتائج هذه الدراسة أن هناك فروق في بعض السمات واضحة في الكشافين دون غيرهم .

و تتفق هذه الدراسة مع دراسة أحمد عاصم عابد الطنطاوى (١٩٩٤م) وهى بعنوان " الأسس التربوية للحركة الكشفية ومن اهم نتائج هذه الدراسة أن الحركة الكشفية تساهم فى اعداد المواطن الصالح و تعمل على شغل أوقات الفراغ لدى الفتية و الشباب بما يعود عليهم وعلى مجتمعاتهم بالنفع و تكسب الأفراد العديد من الاتجاهات المرغوبة و دعم القيم والفضائل بين ابناء المجتمع و توسيع خبرات الأفراد فى مجالات عديدة و المساهمة فى تنمية وخدمة المجتمع .

و تتفق هذه الدراسة مع دراسة أبو نوار ١٩٩٢ بعنوان " العلاقة بين ممارسة النشاطات الكشفية والإرشادية وسمات الشخصية." ودلت النتائج على أن الطلبة المشاركين في تلك الأنشطة يمتازون عن الطلبة غير المشاركين بأنهم أكثر هدوء وتوتراً وميلاً للسيطرة، كما أنهم أقل تحفظاً وشكاً ودهاء واستقلالية. وبالنسبة للجنس فإن الذكور أقل تحفظاً وأكثر ذكاءً وأقل انبساطاً وذوي عقلية مرنة، في حين أن الإناث كن أكثر تحفظاً وانبساطاً وقلقاً وميلاً للتجديد من الذكور. وبالنسبة للفروق في السمات الشخصية بين الطلبة حسب طول مدة ممارستهم للنشاط الكشفي والإرشادي، فقد وجد أن الطلبة الذين مارسوا هذا النشاط لفترة طويلة) أكثر من سنة(يمتازون عن المشاركين فيه لفترة قصيرة) أقل من سنة(بأنهم أقل تحفظاً وأكثر دهاء وأكثر توتراً.

و تختلف هذه الدراسة مع دراسة الجرجاوي ٢٠٠٠ بعنوان " أثر المشاركة في النشاط الكشفي على تنمية قيم تلاميذ المرحلة الأساسية في الخليل وأسفرت نتائج الدراسة إلى أنه لا توجد فروق ذات دلالة إحصائية بين الكشافين وغير الكشافين في كل من القيم الدينية والاجتماعية، في حين تبين وجود فروق ذات دلالة إحصائية بين الكشافين وغير الكشافين في كل من القيم الاقتصادية والعلمية والفنية لصالح الكشافين.

ويرى الباحث ان الفروق بين تلاميذ المرحلة الابتدائية وأشبال الكشافة في محاور المجال الاجتماعي والأخلاقي لاستبيان الأنشطة الكشفية ترجع إلى قلة مشاركة القادة والقائدات في المدارس في المخيمات الخلوية واقتصارهم على النشاط داخل المدارس مما يؤدي إلى اقتصار النشاط الكشفي على الألعاب الرياضية والمشية وتحية العلم، ومما يفتقر إلى الابتكار والإبداع والأعمال الريادية، والتعرف إلى توجيه الخريطة ومعرفة الاتجاهات ليلا ونهارا سواء بطريقة البوصلة أو مواقع النجوم ، والمشاركة في دورات الإسعاف الأولى والدفاع المدني، والخروج في رحلات خلوية للتعرف إلى خامات البيئة، وعدم تطبيق نظام شارات الكفاية وشارات الهواية من قبل القادة، وكذلك اعتقاد المدرس بأن المنهج المدرسي يكفي لتغطية القيم الاخلاقية و الاجتماعية لدى الكشافة، هذا وغيره جعل القيم الاخلاقية و الاجتماعية تأتي أقل بنسب متوسطة .

و ترجع الفروق ايضا بين تلاميذ المرحلة الابتدائية وأشبال الكشافة في محاور المجال الاجتماعي والأخلاقي لاستبيان الأنشطة الكشفية ان والحركة الكشفية حركة تربية للشباب تهدف إلى المساهمة في تنمية الشباب لتحقيق أقصى قدراتهم البدنية - العقلية الاجتماعية - الروحية كأفراد ومواطنين مسئولين وكأعضاء في مجتمعاتهم المحلية والعالمية .

ويمكن القول بأنها : نشاط تربوي تطوعي موجه للفتية والشباب وفق أهداف ومبادئ تتخذ من ميل الفتى منذ صغره وسيلة لتنشئته نشأة صالحة فمناهجها متنوعة ووسائلها متعددة تحقق الرغبات وتشبع الميول لمنتسبيها وتعتمد في برامجها على الممارسة واكتساب المعلومات والخبرات والمهارات وهي تساهم مع الأنشطة الشبابية الأخرى في استثمار وقت فراغ الشباب ووقايتهم . وغرس المواطنة الصالحة في نفوسهم فتساهم في تربية عقولهم وتهذيب نفوسهم وتقوي أجسامهم فتساعد في نموهم البدني - والذهني - والاجتماعي - والديني .

و ترجع الفروق ايضا بين تلاميذ المرحلة الابتدائية وأشبال الكشافة في محاور المجال الاجتماعي والأخلاقي لاستبيان الأنشطة الكشفية ان الكشاف يعمل بنود القانون الكشفى و كلها تنمية للمجال الاخلاقي و بنود القانون هي :-

* الكشاف مخلص لدينه ووطنه وولديه ورؤسائه .

* الكشاف نافع ومعين للغير .

* الكشاف صديق

* الكشاف صادق وموثوق به .

* الكشاف مؤدب في التعامل مع الآخرين .

* الكشاف رفيق بالحيوان .

* الكشاف مطيع لوالديه وأولي الأمر .

* الكشاف يقابل الشدائد بصدر رحب .

* الكشاف مقتصد في ماله ووقته .

* الكشاف نظيف في فكره وقوله وعمله ومظهره .

مما سبق يرى الباحث أن هذا القانون و بنوده يتضمن أهم الصفات الأصيلة والنبيلة التي ينبغي على الكشاف أن يتصف بها ويتحلى بفضائلها، إنها تتبع من روح الإسلام وتعاليمه الأخلاقية السمحة، فهي مضيئة كالثريا نظمها حين تسطع تطغى على بقية النجوم فتضيء لآلئها الزاهية سماء الكشاف الصافية فيا لها من درر فريدة تشد وتجذب إليها الناظرين يتمناها كل إنسان عاقل ويحلم بها كل ذي لب فطين، والكشاف هو أول من يبادر إلى احتضانها والعمل بمقتضاها والسعيد من حفظها ورعاها ورسخ مبادئها وأرساها وهذا القانون يعتبر أساساً عملياً لعشرة قيم موضوعة بطريقة مبسطة واضحة ليتمثلها الكشاف سلوكاً، ويتم ذلك من خلال تعلم وتفهم الكشاف لمعانيها ، وكتابة بحث أو تقرير في كل بند من هذه البنود وتعزيزها بالدليل النقلي من القرآن الكريم والسنة النبوية حسب مستوى ومراحل الكشاف. وهذا هو سبيل دعوة الإسلام حيث يقول صلى الله عليه وسلم " إنما بعثت لأتمم مكارم الأخلاق"

ويرى الباحث ان القيم والأخلاقيات الحميدة هي الركيزة الأساسية التي تقوم عليها الحضارات وبالتالي فهي تعد مؤشرات للحضارة ، فالمجتمع الذي يحمل أفراده قيما وأخلاقيات مجتمع ينتبأ له بحضارة ورقي وازدهار ، وإذا ما انهارت تلك القيم والأخلاقيات سقطت الحضارة وأصبحت الأمم في طريقها إلى التخلف ، وهذا ما حدث لكل الحضارات السابقة ، فالحضارة الإسلامية ما قامت إلا على القيم والأخلاقيات التي تربي عليها المسلمون الأوائل ، على يد رسولنا الكريم ، وكان انهيار تلك القيم سببا في تخلف المسلمين إلى وقتنا الحاضر .

وتتوقف قوة المجتمع إلى حد كبير على وحدة القيم ، فكلما زادت القيم داخل المجتمع زاد تماسكه وارتباطه، وكلما قل ارتباطها زاد التفكك الاجتماعي .